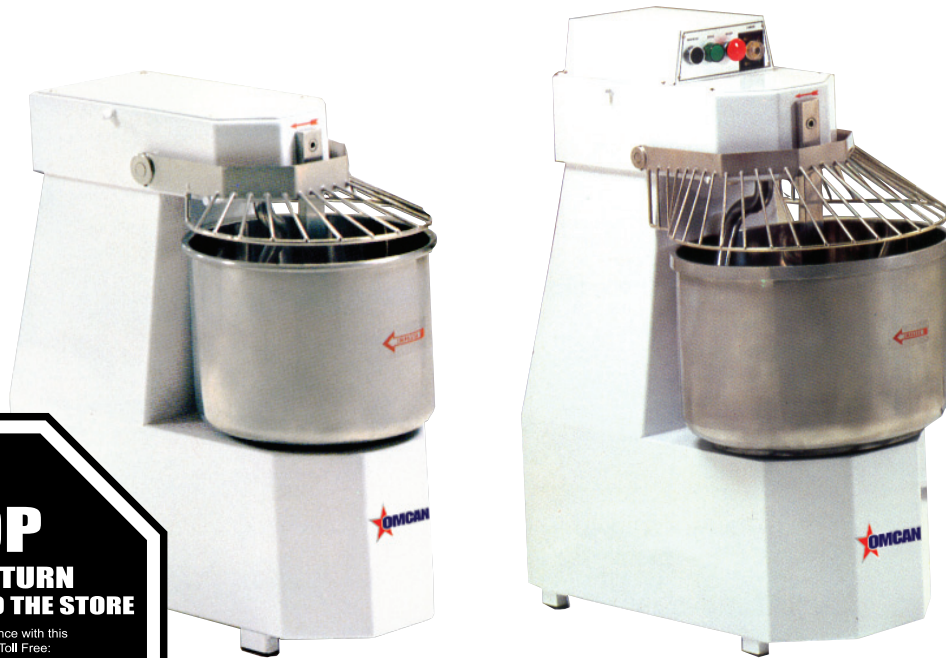




Spiral Dough Mixers

***Models MX-IT-0010/T/D, 0020/T, 0030/T, 0040/T, 0050, 0060
Items 13160, 13162, 18637, 13163, 13166, 13167, 13170,
13171, 13172, 13173, 13174
Instruction Manual***



Revised - 01/24/2018



Toll Free: 1-800-465-0234
Fax: 905-607-0234
Email: service@omcan.com
www.omcan.com



Table of Contents

Model MX-IT-0010 / Model MX-IT-0010-T / Model MX-IT-0010-D
Model MX-IT-0020 / Model MX-IT-0020-T / Model MX-IT-0030
Model MX-IT-0030-T / Model MX-IT-0040 / Model MX-IT-0040-T
Model MX-IT-0050 / Model MX-IT-0060

Section	Page
General Information -----	3 - 4
Safety and Warranty -----	4 - 6
Technical Specifications -----	6
Installation -----	6 - 7
Operation -----	7 - 8
Maintenance -----	8 - 9
Troubleshooting -----	10
Instructions Français -----	11 - 17
Instrucciones en Español -----	17 - 24
Parts Breakdown -----	24 - 38
Electrical Schematics -----	39 - 41
Notes -----	42
Warranty Registration -----	43



General Information

Omcan Manufacturing and Distributing Company Inc., Food Machinery of America, Inc. dba Omcan and Omcan Inc. are not responsible for any harm or injury caused due to any person's improper or negligent use of this equipment. The product shall only be operated by someone over the age of 18, of sound mind, and not under the influence of any drugs or alcohol, who has been trained in the correct operation of this machine, and is wearing authorized, proper safety clothing. Any modification to the machine voids any warranty, and may cause harm to individuals using the machine or in the vicinity of the machine while in operation.

CHECK PACKAGE UPON ARRIVAL

Upon receipt of an Omcan shipment please inspect for external damage. If no damage is evident on the external packaging, open carton to ensure all ordered items are within the box, and there is no concealed damage to the machine. If the package has suffered rough handling, bumps or damage (visible or concealed), please note it on the bill of lading before accepting the delivery and contact Omcan within 24 hours, so we may initiate a claim with the carrier. A detailed report on the extent of the damage caused to the machine must be filled out within three days, from the delivery date shown in the shipping documents. Omcan has no recourse for damaged products that were shipped collect or third party.

Before operating any equipment, always read and familiarize yourself with all operation and safety instructions.

Omcan would like to thank you for purchasing this machine. It's of the utmost importance to save these instructions for future reference. Also save the original box and packaging for shipping the equipment if servicing or returning of the machine is required.

Omcan Fabrication et distribution Compañie Limité et Food Machinery d'Amérique, dba Omcan et Omcan Inc. ne sont pas responsables de tout dommage ou blessure causé du fait que toute personne ait utilisé cet équipement de façon irrégulière. Le produit ne doit être exploité que par quelqu'un de plus de 18 ans, saine d'esprit, et pas sous l'influence d'une drogue ou d'alcool, qui a été formé pour utiliser cette machine correctement, et est vêtu de vêtements de sécurité approprié. Toute modification de la machine annule toute garantie, et peut causer un préjudice à des personnes utilisant la machine ou des personnes à proximité de la machine pendant son fonctionnement.

VÉRIFIEZ LE COLIS DÈS RÉCEPTION

Dès réception d'une expédition d'Omcan veuillez inspecter pour dommages externes. Si aucun dommage n'est visible sur l'emballage externe, ouvrez le carton afin de s'assurer que tous les éléments commandés sont dans la boîte, et il n'y a aucun dommage dissimulé à la machine. Si le colis n'a subi aucune mauvaises manipulations, de bosses ou de dommages (visible ou cachée), notez-le sur le bond de livraison avant d'accepter la livraison et contactez Omcan dans les 24 heures qui suivent, pour que nous puissions engager une réclamation auprès du transporteur. Un rapport détaillé sur l'étendue des dommages causés à la machine doit être rempli dans un délai de trois jours, à compter de la date de livraison indiquée dans les documents d'expédition. Omcan n'a aucun droit de recours pour les produits endommagés qui ont été expédiés ou cueilli par un tiers transporteur.

General Information

Avant d'utiliser n'importe quel équipement, toujours lire et vous familiariser avec toutes les opérations et les consignes de sécurité.

Omcan voudrais vous remercier d'avoir choisi cette machine. Il est primordial de conserver ces instructions pour une référence ultérieure. Également conservez la boîte originale et l'emballage pour l'expédition de l'équipement si l'entretien ou le retour de la machine est nécessaire.

Omcan Empresa De Fabricacion Y Distribucion Inc. Y Maquinaria De Alimentos De America, Inc. dba Omcan y Omcan Inc. no son responsables de ningun daño o perjuicio causado por cualquier persona inadecuada o el uso descuidado de este equipo. El producto solo podra ser operado por una persona mayor de 18 años, en su sano juicio y no bajo alguna influencia de droga o alcohol, y que este ha sido entrenado en el correcto funcionamiento de esta máquina, y ésta usando ropa apropiada y autorizada. Cualquier modificación a la máquina anula la garantía y puede causar daños a las personas usando la máquina mientras esta en el funcionamiento.

REVISE EL PAQUETE A SU LLEGADA

Tras la recepcion de un envio Omcan favor inspeccionar daños externos. Si no hay daños evidentes en el empaque exterior, Habra el carton para asegurarse que todos los articulos solicitados estén dentro de la caja y no encuentre daños ocultos en la máquina. Si el paquete ha sufrido un manejo de poco cuidado, golpes o daños (visible o oculto) por favor anote en la factura antes de aceptar la entrega y contacte Omcan dentro de las 24 horas, de modo que podamos iniciar una reclamación con la compañía. Un informe detallado sobre los daños causados a la máquina debe ser llenado en el plazo de tres días, desde la fecha de entrega que se muestra en los documentos de envío. Omcan no tiene ningun recurso por productos dañados que se enviaron a recoger por terceros.

Antes de utilizar cualquier equipo, siempre lea y familiarizarse con todas las instrucciones de funcionamiento y seguridad.

Omcan le gustaría darle las gracias por la compra de esta máquina. Es de la mayor importancia para salvar estas instrucciones para futuras consultas. Además, guarda la caja original y el embalaje para el envío del equipo si servicio técnico o devolución de la máquina que se requiere.

Safety and Warranty

WEAR ADEQUATE CLOTHING

Be sure to wear tight-fitting clothing without any loose parts. Never wear open or unfastened jackets, shirts or overalls.

Safety and Warranty

IMPORTANT

To prevent accidents and ensure best performance the machine must not be modified or altered unless authorised by Omcan. Nor must it be used in conditions or for purposes other than those for which it has been expressly designed. Any arbitrary modification implemented in this machine will automatically exempt Omcan from any liabilities for ensuing damage or injury and warranty claims.

For your own personal safety, before connecting the machine to the electrical main:

- Check that power mains leading to distribution socket is fitted with an appropriate multipolar switch protected against overloads and short circuits.
- Carry out all phase connections, as well as any neutral and ground connections (compulsory) with a standard plug compatible with the above mentioned socket. The protection lead (ground) is the one with the yellow/green insulating sheath; make sure that the power supply cable is appropriate to its use, according to length, mains voltage and machine consumption.
- Unless adequate protections against electrical shock are fitted, do not operate the machine in damp or wet environments.

Do not start up the machine without the protective panelling. This may jeopardise personnel safety and machine serviceability.

MX-IT-0010 SERIES 1 YEAR PARTS AND LABOUR BENCH WARRANTY

Within the warranty period, contact Omcan Inc. at 1-800-465-0234 to schedule a drop off to either an Omcan authorized service depot in the area, or to an Omcan Service warehouse to repair the equipment.

Unauthorized maintenance will void the warranty. Warranty covers electrical and part failures, not improper use.

Please see www.omcan.com/warranty.html for complete info.

MX-IT-0020 - MX-IT-0060 1 YEAR PARTS AND LABOUR WARRANTY

Within the warranty period, contact Omcan Inc. at 1-800-465-0234 to schedule an Omcan authorized service technician to repair the equipment locally.

Unauthorized maintenance will void the warranty. Warranty covers electrical and part failures, not improper use.

Please see www.omcan.com/warranty.html for complete info.

WARNING:

The packaging components (cardboard, polyethylene, and others) are classified as normal solid urban waste and can therefore be disposed of without difficulty.

Safety and Warranty

In any case, for suitable recycling, we suggest disposing of the products separately (differentiated waste) according to the current norms.

DO NOT DISCARD ANY PACKAGING MATERIALS IN THE ENVIRONMENT!

Technical Specifications

Model	Dimensions	Electrical	Motor Power	Kneading Capacity	Capacity	Item Number
MX-IT-0010	520 x 280 x 580mm 20.5" x 11" x 22.8"	220V/60/1	0.7 HP - 1 Speed 0.55 kw - 1 Speed	10 kg. 22 lbs.	12.7 QT 12 L	13160
MX-IT-0010-T		200V/60/3	0.6/0.4 HP - 2 Speed			13162
MX-IT-0010-D		208V/60/3	0.45/0.3 kw - 2 Speed			18637
MX-IT-0020	690 x 390 x 670mm 27.2" x 15.4" x 26.4"	220V/60/1	1 HP - 1 Speed 0.75 kw - 1 Speed	20 kg. 44 lbs.	26.4 QT 25 L	13163
MX-IT-0020-T		208V/60/3	1.5/1 HP - 2 Speed 1.1/0.75 kw - 2 Speed			13166
MX-IT-0030	760 x 420 x 910mm 29.9" x 16.5" x 35.8"	220V/60/1	1.5 HP - 1 Speed 1.1 kw - 1 Speed	30 kg. 66.1 lbs.	40.2 QT 38 L	13167
MX-IT-0030-T		208V/60/3	1.9/1.5 HP - 2 Speed 1.4/1.1 kw - 2 Speed			13170
MX-IT-0040	810 x 480 x 950mm 31.9" x 18.9" x 37.4"	220V/60/1	1.5 HP - 1 Speed 1.1 kw - 1 Speed	40 kg. 88.2 lbs.	51.8 QT 49 L	13171
MX-IT-0040-T		208V/60/3	1.9/1.5 HP - 2 Speed 1.4/1.1 kw - 2 Speed			13172
MX-IT-0050	940 x 530 x 1030mm 37" x 20.9" x 40.6"	208V/60/3	4/2 HP - 2 Speed 3/1.5 kw - 2 Speed	50 kg. 110.2 lbs.	66.6 QT 63 L	13173
MX-IT-0060	990 x 580 x 1070mm 39" x 22.8" x 42.1"			60 kg. 132.3 lbs.	89.8 QT 85 L	13174

Installation

Install and use the machine in a room that can be efficiently ventilated, and where the floor is level, compact and easy to clean.

If floor is uneven, to prevent instability and machine movements, shim feet with strips of hard rubber. Position

Installation

the machine as preferred, leaving a free space of approx. 50 cm/20" around all sides. This will enable unhindered access for actual operation, as well as for cleaning and maintenance. For machines equipped with wheels, ensure to apply brakes by pressing the lever down. Also ensure that machine voltage is the same as that distributed by power mains (see rating plate on machine rear cover).

For connection to electrical system, fit a suitable plug to the machine power supply cable.

Warning: have the plug fitted to the power supply by qualified electrician. Take the necessary precautions to prevent the cable from being crimped or damaged.

After mating the plug to the mains socket, the machine is ready for use. First, however, check proper operation of all moving parts and components of the machine. Thus, check:

- Rotation direction of bowl (compare with arrow on bowl) and spiral.
- Safety device serviceability: device is serviceable when machine stops the moment the guard is lifted by 10-15 mm/0.4"-0.6".
- Operation of push buttons and pilot lamp.

Important: If the machine or some of its parts fail, call your Omcan for repairs.

Note: for machines with three-phase power supply: in case of counter rotation, invert two phases of the power supply plug. Check bowl rotation each time you replace the power supply plug or change power mains socket.

TRANSPORT AND HANDLING

The machine, pallet-mounted at origin, is shipped enclosed in an appropriate packing and strapped to the wooden pallet itself. When unloading the machine from the transport vehicle, lift from the points marked on the packing using suitable equipment. Unless you need to check its contents, you are recommended not to open the packing until the moment of installation. To transport the machine to the installation site, use a trolley of adequate carrying capacity. Remove straps, packing and polystyrene strips. Dispose of this material according to the regulations in force. Lift the machine and place on the installation site. Remove the supporting pallet using straps of suitable carrying capacity (approx. 6 times the weight of the machine). These will have to be slipped under the spiral holder head. The whole operation is to be controlled by adequate manual or power-driven lifting equipment.

Operation

PREPARING THE MACHINE

Prepare the machine before every process cycle. BE SURE that the machine, especially parts which come in contact with food products (spiral, bowl and column) are clean and sanitized; where necessary clean with hot water and spirit. **Clean with machine off.**

Operation

OPERATING THE MACHINE

After having ensured perfect cleanliness of the machine, proceed with dough-making operations as required.

LOADING AND STARTING

Press the stop push button to make sure the machine is off. Raise the bowl guard until it stops against the rubber rest. Load the machine with ingredients of the type and quantity required. Lower the bowl guard on its rest. Press the start push button.

CAUTION: the machine will run only if the safety microswitch is serviceable and in position.

MACHINES EQUIPPED WITH TIMER

For machines equipped with control timer, before pressing the start push button, set the required time. When set time runs out the machine stops automatically. In the event that you need to use manual controls, eliminate timer operation by setting to "SER.CONT" or "POS.MAN."

TWO-SPEED MACHINES

To start the machine set the commutator to the required speed. Depress the start push button. If you want to change speed with the machine in operation, first set the selector to "0" then set the new speed. Subsequently press the start push button.

Caution: if the selector remains in position "0" it is impossible to start the machine.

UNLOADING THE MACHINE

At the end of the time period set for the process, press the stop push button.

Note: machines equipped with timer will stop automatically.

Raise the bowl guard, remove the dough, and thoroughly clean all parts affected by the process immediately. At the end of the cleaning, close the guard.

VARYING INITIAL MIXTURE DOSES

If you need to vary the initial mixture by adding or changing the amount of the ingredients, use the food slots in the guard without stopping the machine or raising the guard.

Maintenance

ALWAYS UNPLUG THE MACHINE FROM THE ELECTRICAL SOCKET BEFORE PERFORMING ANY MAINTENANCE OR CLEANING!

CLEANING

Warning: For healthy and hygienic processing of nutritional products, be sure to keep your machine and the surrounding environment clean. Always disconnect the power supply before cleaning.

After use, especially since processed material is still soft, always thoroughly clean guard, bowl, spiral and column. Inspect and if necessary, clean the process tools again before a fresh kneading operation. Use hot water to remove and rinse off any residual dough. Dry with nutritional absorbent paper and disinfect with a soft cloth dabbed in alcohol, or food grade disinfectant.

Warning: never use non-food grade, abrasive or corrosive chemicals to clean. Also never use coarse or abrasive objects such as steel wool, abrasive sponges and so on.

To clean machine internal and external parts:

- Remove power supply plug from power mains socket.
- Clean coated surfaces with soft cloth and disinfect with alcohol.
- To clean internal parts of machine, first dismantle the rear panel; remove any grease and powder from the food products processed; then reassemble the panels.

MAINTENANCE AND ADJUSTMENT

Warning: Remember that all maintenance operations are hazardous if you do not first disconnect the plug from power mains.

To maintain machine safety, serviceability and stated performance, service the following parts:

- Belt tension: once yearly, or in case of irregular machine operation (r.p.m. loss), check belt drive tension. To do this, disassemble machine rear panel; be sure that the belt is tight enough and, if necessary, turn screw marked by the appropriate symbol, without exaggerating when tightening the belt. Reassemble the rear panel.

Never use the machine with any missing, disassembled or open guards and shields.

If servicing operations require repairs to electrical system and/or replacement of bearings or mechanical components, call Omcan.

Models MX-IT-0010 - MX-IT-0060

Chain maintenance: chains do not need tensioning; they do, however, need greasing once a year. To do this disassemble the rear panel and top cover.

Models MX-IT-0030 - MX-IT-0060

Together with the top control panel, remove all the fixing screws of the panel except one, which should be loosened to allow the panel to rotate while still remaining attached to the machine (this allows you not to detach the electrical cable from the panel). Use MR3 type grease in sufficient quantities that allow lubrication of all chain links. Do not apply too much grease because during chain motion it will tend to spatter against the machine walls and gum up with dust and food products (e.g. flour) making it harder for you to clean. Finally, reassemble all panelling taking care not to damage the control electrical cable in machines with the top control panel.

Troubleshooting

INCONVENIENCES	CAUSES	REMEDIES
Machine operation failure.	Disconnected plug.	Connect plug.
	Plug leads not correctly connected.	Check lead connections.
	Trip switch adjusted for insufficient values.	Adjust trip switch accordingly.
	Unsuitable trip switch.	Replace trip switch.
	Board fuses blown out.	Replace blown fuse.
	Timer not set.	Set timer to required time.
Whirring noise.	The whirring noise emitted by the machine has been measured on an identical sample machine in compliance with standard DIN 45635. A constant value not exceeding 70 dB(A) was measured as stated in the manufacturers test report.	

REFERENCE

Item Number	Model Number	Description	Manufacturer Model Number
13160	MX-IT-0010	Mixer Spiral Dough 22 lb / 10 kg 0.75 HP / 559 W 220V/60/1	SP10
13162	MX-IT-0010-T	Mixer Spiral Dough 22 lb / 10 kg 0.75 HP / 559 W 200V/60/3	SP10-3PH
18637	MX-IT-0010-D	Mixer Spiral Dough 22 lb / 10 kg 0.4-0.6 HP / 298-447 W 208V/60/3	SP10-3PH/2
13163	MX-IT-0020	Mixer Spiral Dough 40 lb / 18 kg 1.2 HP / 0.9KW 220V/60/1	SP20
13166	MX-IT-0020-T	Mixer Spiral Dough 44 lb / 20 kg 1-1.5 HP / 746-1119 W 208V/60/3	SP20-3PH
13167	MX-IT-0030	Mixer Spiral Dough 66 lb / 30 kg 1.5 HP / 1119 W 220V/60/1	SP30
13170	MX-IT-0030-T	Mixer Spiral Dough 66 lb / 30 kg 1.5-1.9 HP / 1119-1417 W 208V/60/3	SP30-3PH
13171	MX-IT-0040	Mixer Spiral Dough 88 lb / 40 kg 1.5 HP / 1119 W 220V/60/1	SP40
13172	MX-IT-0040-T	Mixer Spiral Dough 88 lb / 40 kg 1.5-1.9 HP / 1119-1417 W 208V/60/3	SP40-3PH
13173	MX-IT-0050	Mixer Spiral Dough 110 lb / 50 kg 2-4 HP / 1491-2983 W 208V/60/3	SP50
13174	MX-IT-0060	Mixer Spiral Dough 132 lb / 60 kg 2-4 HP / 1491-2983 W 208V/60/3	SP60

Instructions Français

SÉCURITÉ ET GARANTIE

PORTER UN VETEMENT SUFFISANT

Assurez-vous de porter des vêtements moulants sans pièces détachées. Ne portez jamais de vestes, chemises ouvertes ou défit ou salopettes.

IMPORTANT

Pour prévenir les accidents et assurer les meilleures performances de la machine ne doit pas être modifié ou altéré, sauf si autorisé par Omcan. Il ne faut pas utilisé dans des conditions ou à des fins autres que celles pour lesquelles il a été expressément conçu. Toute modification arbitraire mis en œuvre dans cette machine sera automatiquement exempter Omcan de toute responsabilité pour les dommages ou blessures qui a suivi et de garantie revendications.

Pour votre propre sécurité, avant de brancher la machine à la principale électrique:

- Vérifiez que les conduites d'alimentation menant à la prise de distribution est équipé d'un interrupteur multipolaire protégé approprié contre les surcharges et les courts-circuits.
- Effectuer toutes les connexions de phase, ainsi que toutes les connexions neutre et de terre (obligatoire) avec un bouchon standard compatible avec la douille précitée. La protection de plomb (sol) est celui avec le / vert gaine isolante jaune; assurez-vous que le câble d'alimentation est adaptée à son utilisation, fonction de la longueur, la tension d'alimentation et de la consommation de la machine.
- Sauf protections adéquates contre les chocs électriques sont installés, ne pas utiliser la machine dans des environnements humides ou mouillés.

Ne pas démarrer la machine sans l'habillage de protection. Cela peut compromettre la sécurité du personnel et la machine d'entretien.

MX-IT-0010 SERIES 1 AN PIÈCES ET BANC DU TRAVAIL GARANTIE

Dans la période de garantie, contacter Omcan Inc. au 1-800-465-0234 pour planifier une chute hors soit un dépôt Omcan de service autorisé dans la zone ou à un entrepôt Omcan service pour réparer l'équipement.

Entretien non autorisée annulera la garantie. La garantie couvre les pannes électriques et une partie pas une mauvaise utilisation.

S'il vous plaît voir www.omcan.com/warranty.html pour info complète.

MX-IT-0020 - MX-IT-0060 1 AN PIÈCES ET GARANTIE DU TRAVAIL

Dans la période de garantie, contacter Omcan Inc. au 1-800-465-0234 pour planifier une Omcan technicien autorisé à réparer l'équipement localement.

Entretien non autorisée annulera la garantie. La garantie couvre les pannes électriques et une partie

Instructions Français

pas une mauvaise utilisation.

S'il vous plaît voir www.omcan.com/warranty.html pour info complète.

AVERTISSEMENT:

Les matériaux d'emballage (carton, de polyéthylène et autres) sont classés comme déchets solides urbains normale et peuvent donc être éliminés sans difficulté.

En tout cas, pour le recyclage approprié, nous suggérons tranchent des produits séparément (différenciée des déchets) selon les normes actuelles.

NE PAS JETER LES EMBALLAGES DANS L'ENVIRONNEMENT!

SPÉCIFICATIONS TECHNIQUES

Modèle	Dimensions	Électrique	Puissance du moteur	Pétrissage Capacité	Capacité	Numéro d'article
MX-IT-0010	520 x 280 x 580mm 20.5" x 11" x 22.8"	220V/60/1	0.7 HP - 1 Vitesse 0.55 kw - 1 Vitesse	10 kg. 22 lbs.	12.7 QT 12 L	13160
MX-IT-0010-T		200V/60/3	0.6/0.4 HP - 2 Vitesse			13162
MX-IT-0010-D		208V/60/3	0.45/0.3 kw - 2 Vitesse			18637
MX-IT-0020	690 x 390 x 670mm 27.2" x 15.4" x 26.4"	220V/60/1	1 HP - 1 Vitesse 0.75 kw - 1 Vitesse	20 kg. 44 lbs.	26.4 QT 25 L	13163
MX-IT-0020-T		208V/60/3	1.5/1 HP - 2 Vitesse 1.1/0.75 kw - 2 Vitesse			13166
MX-IT-0030	760 x 420 x 910mm 29.9" x 16.5" x 35.8"	220V/60/1	1.5 HP - 1 Vitesse 1.1 kw - 1 Vitesse	30 kg. 66.1 lbs.	40.2 QT 38 L	13167
MX-IT-0030-T		208V/60/3	1.9/1.5 HP - 2 Vitesse 1.4/1.1 kw - 2 Vitesse			13170
MX-IT-0040	810 x 480 x 950mm 31.9" x 18.9" x 37.4"	220V/60/1	1.5 HP - 1 Vitesse 1.1 kw - 1 Vitesse	40 kg. 88.2 lbs.	51.8 QT 49 L	13171
MX-IT-0040-T		208V/60/3	1.9/1.5 HP - 2 Vitesse 1.4/1.1 kw - 2 Vitesse			13172
MX-IT-0050	940 x 530 x 1030mm 37" x 20.9" x 40.6"	208V/60/3	4/2 HP - 2 Vitesse 3/1.5 kw - 2 Vitesse	50 kg. 110.2 lbs.	66.6 QT 63 L	13173
MX-IT-0060	990 x 580 x 1070mm 39" x 22.8" x 42.1"			60 kg. 132.3 lbs.	89.8 QT 85 L	13174

INSTALLATION

Installer et utiliser la machine dans une pièce qui peut être efficacement ventilés, et où le plancher est

Instructions Français

de niveau, compact et facile à nettoyer.

Si le plancher est inégal, pour éviter l'instabilité et les mouvements des machines, cales pieds avec des bandes de caoutchouc dur. Positionner la machine comme préférés, en laissant un espace libre d'env. 50 cm / 20 «autour de tous les côtés. Ceci permettra un accès libre pour l'opération, ainsi que pour le nettoyage et l'entretien. Pour les machines équipées de roues, veiller à appliquer les freins en appuyant sur le levier vers le bas. Assurez-vous également que la tension de la machine est la même que celle distribuée par le réseau d'alimentation (voir la plaque signalétique sur la couverture arrière de la machine).

Pour la connexion au système électrique, se adapter à une prise adaptée au câble d'alimentation de la machine.

Attention: avoir le plug équipée à l'alimentation par un électricien qualifié. Prenez les précautions nécessaires pour empêcher le câble d'être serti ou endommagé.

Après l'accouplement, la fiche dans la prise de courant, la machine est prête à l'emploi. Mais d'abord, vérifier le bon fonctionnement de toutes les pièces et composants de la machine en mouvement. Ainsi, vérifier:

- Le sens de rotation du bol (comparer avec la flèche sur le bol) et en spirale.
- Entretien de l'appareil de sécurité: dispositif est utilisable lorsque la machine se arrête au moment où la garde est levé de 10-15 mm / 0,4 «-0,6».
- Opération de boutons-poussoirs et la lampe pilote.

Important: Si la machine ou certaines de ses parties ne parviennent pas, appelez votre Omcan pour les réparations.

Remarque: pour les machines à alimentation triphasée: en cas de contre-rotation, inverser deux phases de la prise d'alimentation. Vérifier la rotation du bol à chaque fois que vous remplacez la fiche d'alimentation ou de changer réseau électrique socket.

TRANSPORT ET MANUTENTION

La machine, palettes montées à l'origine, est livré enfermé dans un emballage approprié et attaché à la palette en bois lui-même. Lors du déchargement de la machine sur le véhicule de transport, soulever des points marqués sur l'emballage en utilisant un équipement approprié. Sauf si vous avez besoin de vérifier son contenu, il vous est recommandé de ne pas ouvrir l'emballage jusqu'à ce que le moment de l'installation. Pour transporter la machine sur le site d'installation, utiliser un chariot de capacité de charge adéquate. Retirer les sangles, l'emballage et les bandes de polystyrène. Éliminer ce produit conformément à la réglementation en vigueur. Soulever la machine et le lieu sur le site d'installation. Retirer la palette de support en utilisant des bandes de capacité de charge approprié (env. 6 fois le poids de la machine). Ceux-ci devront être glissé sous la tête de support en spirale. Toute l'opération doit être contrôlée par emploi adéquat ou un équipement de levage à moteur.

Instructions Français

OPÉRATION

PRÉPARATION DE LA MACHINE

Préparer la machine avant chaque cycle de traitement. Se ASSURER que la machine, en particulier les parties qui entrent en contact avec des produits alimentaires (spirale, bol et de colonne) sont propres et désinfectés; le cas échéant, nettoyer à l'eau chaude et de l'esprit. **Nettoyer avec machine.**

UTILISATION DE LA MACHINE

Après avoir assuré une propreté parfaite de la machine, procéder à des opérations de pâte-faire au besoin.

CHARGEMENT ET DE DÉMARRAGE

Appuyez sur le bouton-poussoir d'arrêt pour se assurer que la machine est éteinte. Soulevez le protecteur de bol jusqu'à ce qu'il se arrête contre le reste de caoutchouc. Charger la machine avec des ingrédients de la nature et la quantité requise. Abaisser le carter de cuve sur son repos. Appuyez sur le bouton de démarrage. **ATTENTION: la machine sera exécuté que si le micro de sécurité est de service et en position.**

MACHINES ÉQUIPÉES TIMER

Pour les machines équipées avec minuterie de contrôle, avant d'appuyer sur le bouton-poussoir de démarrage, régler le temps nécessaire. Lorsque le temps programmé est écoulé la machine se arrête automatiquement. Dans le cas où vous avez besoin d'utiliser des contrôles manuels, à éliminer fonctionnement de la minuterie par la mise à «SER.CONT» ou «POS.MAN.»

MACHINES À DEUX VITESSES

Pour démarrer la machine régler le commutateur à la vitesse requise. Appuyer sur le bouton-poussoir de démarrage. Si vous voulez changer la vitesse avec la machine en fonctionnement, d'abord régler le sélecteur sur «0» puis définissez la nouvelle vitesse. Ensuite appuyez sur le bouton de démarrage. **Attention: si le sélecteur reste en position «0» il est impossible de démarrer la machine.**

DÉCHARGEMENT DE LA MACHINE

À la fin de la période fixée pour le processus, appuyez sur le bouton d'arrêt.

Remarque: les machines équipées de minuterie se arrête automatiquement.

Soulevez le protecteur de bol, retirez la pâte, et nettoyer soigneusement toutes les parties touchées par le processus immédiatement. À la fin du nettoyage, fermer la garde.

VARIATION DOSES DE MÉLANGE INITIAL

Si vous avez besoin de faire varier le mélange initial en ajoutant ou en modifiant la quantité des ingrédients, utiliser les créneaux alimentaires dans la garde sans arrêt de la machine ou de faire monter la garde.

Instructions Français

ENTRETIEN

DÉBRANCHEZ TOUJOURS LA MACHINE DE LA PRISE ÉLECTRIQUE AVANT D'EFFECTUER TOUT ENTRETIEN OU NETTOYAGE!

NETTOYAGE

Attention: Pour le traitement sain et hygiénique des produits nutritionnels, être sûr de garder votre machine et l'environnement propre. Toujours couper l'alimentation électrique avant de le nettoyer.

Après utilisation, surtout depuis matériau traité est encore molle, toujours bien propre garde, bol, spirale et colonne. Inspecter et, si nécessaire, nettoyer à nouveau les outils de traitement avant une opération de pétrissage frais. Utilisez de l'eau chaude pour enlever et rincer toute la pâte résiduelle. À sec avec du papier absorbant nutritionnel et désinfecter avec un chiffon doux tamponné dans de l'alcool, ou un désinfectant de qualité alimentaire.

Attention: ne jamais utiliser de qualité non-alimentaire, abrasive ou de produits chimiques corrosifs pour nettoyer. Aussi ne jamais utiliser des objets grossiers ou abrasifs comme la laine d'acier, éponges abrasives et ainsi de suite.

Pour nettoyer les parties internes et externes machines:

- Retirez le bouchon d'alimentation de réseau électrique socket.
- Nettoyez les surfaces revêtues avec un chiffon doux et désinfecter avec de l'alcool.
- Pour nettoyer les parties intérieures de la machine, d'abord démonter le panneau arrière; enlever la graisse et de la poudre des produits alimentaires transformés; puis remonter les panneaux.

ENTRETIEN ET DE RÉGLAGE

Attention: Ne oubliez pas que toutes les opérations de maintenance sont dangereux si vous ne pas d'abord le déconnecter la fiche de réseau électrique.

Pour assurer la sécurité de la machine, la maintenabilité et la performance indiqué, le service des pièces suivantes:

- Tension de courroie: une fois par an, ou en cas de fonctionnement de la machine irrégulière (perte rpm), vérifier la tension de la courroie d'entraînement. Pour ce faire, le panneau arrière de la machine à démonter; assurez-vous que la ceinture est assez serré et, si nécessaire, tourner la vis marquée par le symbole approprié, sans exagérer quand serrer la ceinture. Remonter le panneau arrière.

Ne jamais utiliser la machine avec des gardes, et de boucliers manquantes démontés ou ouverts.

Si les opérations de maintenance nécessitent des réparations au système et / ou le remplacement des roulements ou des composants mécaniques électriques, appeler Omcan.

Modèles MX-IT-0010 - MX-IT-0060

Entretien de la chaîne: les chaînes ne ont pas besoin de tension; ils ne doivent cependant graisser une fois par an. Pour ce faire, démonter le panneau arrière et le capot supérieur.

Instructions Français

Modèles MX-IT-0030 - MX-IT-0060

Avec le panneau de contrôle supérieur, retirez toutes les vis de fixation du panneau, sauf un, qui doit être desserré pour permettre au panneau de tourner tout en restant attaché à la machine (ce qui vous permet de ne pas détacher le câble électrique du panneau). Utilisez MR3 graisse de type en quantités suffisantes qui permettent la lubrification de tous les maillons de la chaîne. Ne pas appliquer trop de graisse, car pendant le mouvement de la chaîne il aura tendance à éclabousser contre les parois de la machine et de la gomme avec la poussière et les produits alimentaires (par exemple, la farine) qui rend plus difficile pour vous de nettoyer. Enfin, remonter lambris tout en prenant soin de ne pas endommager le câble électrique de commande dans des machines avec le panneau de contrôle supérieur.

DÉPANNAGE

INCONVÉNIENTS	CAUSES	RECOURS
Machine échec de l'opération.	Fiche débranchée.	Branchez la prise.
	Branchez même pas correctement connecté.	Vérifiez les connexions de plomb.
	Interrupteur de voyage ajusté pour les valeurs insuffisantes.	Réglez l'interrupteur de voyage en conséquence.
	Interrupteur de voyage inappropriés.	Remplacer l'interrupteur de voyage.
	Fusibles du Conseil soufflés.	Remplacer le fusible soufflé.
	Minuterie ne est pas réglée.	Réglez la minuterie pour temps nécessaire.
Vrombissant bruit.	Le vrombissement émis par la machine a été mesurée sur une machine d'échantillon identique en conformité avec la norme DIN 45635. Une valeur constante ne dépassant pas 70 dB (A) a été mesurée comme indiqué dans le rapport de test des fabricants.	

RÉFÉRENCE

Numéro d'article	Numéro de modèle	La description	Numéro de modèle du fabricant
13160	MX-IT-0010	Mélangeur Spirale Pâte 22 lb / 10 kg 0.75 HP / 559 W 220V/60/1	SP10
13162	MX-IT-0010-T	Mélangeur Spirale Pâte 22 lb / 10 kg 0.75 HP / 559 W 200V/60/3	SP10-3PH
18637	MX-IT-0010-D	Mélangeur Spirale Pâte 22 lb / 10 kg 0.4-0.6 HP / 298-447 W 208V/60/3	SP10-3PH/2
13163	MX-IT-0020	Mélangeur Spirale Pâte 40 lb / 18 kg 1.2 HP / 0.9KW 220V/60/1	SP20

Instructions Français

13166	MX-IT-0020-T	Mélangeur Spirale Pâte 44 lb / 20 kg 1-1.5 HP / 746-1119 W 208V/60/3	SP20-3PH
13167	MX-IT-0030	Mélangeur Spirale Pâte 66 lb / 30 kg 1.5 HP / 1119 W 220V/60/1	SP30
13170	MX-IT-0030-T	Mélangeur Spirale Pâte 66 lb / 30 kg 1.5-1.9 HP / 1119-1417 W 208V/60/3	SP30-3PH
13171	MX-IT-0040	Mélangeur Spirale Pâte 88 lb / 40 kg 1.5 HP / 1119 W 220V/60/1	SP40
13172	MX-IT-0040-T	Mélangeur Spirale Pâte 88 lb / 40 kg 1.5-1.9 HP / 1119-1417 W 208V/60/3	SP40-3PH
13173	MX-IT-0050	Mélangeur Spirale Pâte 110 lb / 50 kg 2-4 HP / 1491-2983 W 208V/60/3	SP50
13174	MX-IT-0060	Mélangeur Spirale Pâte 132 lb / 60 kg 2-4 HP / 1491-2983 W 208V/60/3	SP60

Instrucciones en Español

SEGURIDAD Y GARANTÍA

USE ROPA ADECUADA

Asegúrese de llevar ropa ceñida sin piezas sueltas. Nunca use abiertos o desabrochados chaquetas, camisas o un mono.

IMPORTANTE

Para evitar accidentes y garantizar el mejor rendimiento de la máquina no debe ser modificado o alterado, salvo autorización de Omcan. Tampoco debe usarse en condiciones o para fines distintos de aquellos para los que ha sido diseñado expresamente. Cualquier modificación arbitraria implementado en esta máquina va a eximir automáticamente Omcan de cualquier responsabilidad resultante de daños o lesiones y reclamaciones de garantías.

Por su propia seguridad personal, antes de conectar la máquina a la principal eléctrica:

- Compruebe que la red de alimentación que conducen a la toma de distribución está equipado con un interruptor multipolar adecuada protección contra sobrecargas y cortocircuitos.
- Llevar a cabo todas las conexiones de fase, así como cualquier conexión de neutro y de tierra (obligatorias) con un enchufe estándar compatible con el zócalo mencionado anteriormente. El cable de protección (tierra) es el que tiene la vaina amarillo / verde aislante; asegúrese de que el cable de alimentación es adecuada para su uso, de acuerdo a la longitud, tensión de alimentación y el consumo de la máquina.

Instrucciones en Español

- A menos que se montan las protecciones adecuadas contra descargas eléctricas, no ponga en funcionamiento la máquina en ambientes húmedos o mojados.

No poner en marcha la máquina sin los paneles de protección. Esto puede poner en peligro la seguridad del personal y de la máquina de servicio.

MX-IT-0010 SERIES 1 AÑO EN PIEZAS Y BENCH TRABAJO DE GARANTÍA

Dentro del período de garantía, póngase en contacto Omcan Inc. al 1-800-465-0234 para programar una caída ya sea a un depósito autorizado Omcan servicio en la zona, o para un almacén de servicio Omcan para reparar el equipo.

Mantenimiento no autorizada anulará la garantía. La garantía cubre no fallas eléctricas y piezas de uso indebido.

Por favor, vea www.omcan.com/warranty.html para obtener información completa.

MX-IT-0020 - MX-IT-0060 1 AÑO PIEZAS Y GARANTÍA TRABAJO

Dentro del período de garantía, póngase en contacto Omcan Inc. al 1-800-465-0234 para programar una Omcan técnico autorizado para reparar el equipo local.

Mantenimiento no autorizada anulará la garantía. La garantía cubre no fallas eléctricas y piezas de uso indebido.

Por favor, vea www.omcan.com/warranty.html para obtener información completa.

ADVERTENCIA:

Las piezas de embalaje (cartón, polietileno, etc.) se clasifican como residuos sólidos urbanos y por lo tanto se pueden eliminar sin dificultades.

En cualquier caso, para el reciclaje adecuado, le sugerimos comercialización de esos productos por separado (residuos diferenciada) de acuerdo con las normas vigentes.

NO TIRAR LOS PRODUCTOS ENVASADO EN EL MEDIO AMBIENTE!

Instrucciones en Español

ESPECIFICACIONES TÉCNICAS

Modelo	Dimensiones	Eléctrico	Fuerza de motor	Amasar Capacidad	Capacidad	Número de artículo
MX-IT-0010	520 x 280 x 580mm 20.5" x 11" x 22.8"	220V/60/1	0.7 HP - 1 Speed 0.55 kw - 1 Speed	10 kg. 22 lbs.	12.7 QT 12 L	13160
MX-IT-0010-T		200V/60/3	0.6/0.4 HP - 2 Speed			13162
MX-IT-0010-D		208V/60/3	0.45/0.3 kw - 2 Speed			18637
MX-IT-0020	690 x 390 x 670mm 27.2" x 15.4" x 26.4"	220V/60/1	1 HP - 1 Speed 0.75 kw - 1 Speed	20 kg. 44 lbs.	26.4 QT 25 L	13163
MX-IT-0020-T		208V/60/3	1.5/1 HP - 2 Speed 1.1/0.75 kw - 2 Speed			13166
MX-IT-0030	760 x 420 x 910mm 29.9" x 16.5" x 35.8"	220V/60/1	1.5 HP - 1 Speed 1.1 kw - 1 Speed	30 kg. 66.1 lbs.	40.2 QT 38 L	13167
MX-IT-0030-T		208V/60/3	1.9/1.5 HP - 2 Speed 1.4/1.1 kw - 2 Speed			13170
MX-IT-0040	810 x 480 x 950mm 31.9" x 18.9" x 37.4"	220V/60/1	1.5 HP - 1 Speed 1.1 kw - 1 Speed	40 kg. 88.2 lbs.	51.8 QT 49 L	13171
MX-IT-0040-T		208V/60/3	1.9/1.5 HP - 2 Speed 1.4/1.1 kw - 2 Speed			13172
MX-IT-0050	940 x 530 x 1030mm 37" x 20.9" x 40.6"	208V/60/3	4/2 HP - 2 Speed 3/1.5 kw - 2 Speed	50 kg. 110.2 lbs.	66.6 QT 63 L	13173
MX-IT-0060	990 x 580 x 1070mm 39" x 22.8" x 42.1"			60 kg. 132.3 lbs.	89.8 QT 85 L	13174

INSTALACIÓN

Instalar y utilizar la máquina en una habitación que puede ser ventilada con eficiencia y donde el suelo está nivelado, compacto y fácil de limpiar.

Si el piso es irregular, para evitar la inestabilidad y movimientos de la máquina, pise calza con tiras de goma dura. Coloque la máquina como preferido, dejando un espacio libre de aprox. 50 cm / 20 "alrededor de todos los lados. Esto permitirá un acceso sin obstáculos para la operación real, así como para la limpieza y el mantenimiento. Para las máquinas equipadas con ruedas, asegúrese de aplicar los frenos pulsando la palanca hacia abajo. Asegúrese también de que la tensión de la máquina es el mismo que el distribuido por red eléctrica (ver placa de características en la cubierta trasera de la máquina).

Para la conexión al sistema eléctrico, instalar un enchufe adecuado para el cable de alimentación de la máquina.

Advertencia: tener el enchufe de este aparato a la red eléctrica por un electricista calificado. Tome las precauciones necesarias para evitar que el cable está engarzada o dañado.

Instrucciones en Español

Después del apareamiento, el enchufe a la toma de corriente, la máquina está lista para su uso. En primer lugar, sin embargo, comprobar el correcto funcionamiento de todas las partes y componentes de la máquina en movimiento. Por lo tanto, comprobar:

- Sentido de giro del tazón (comparar con la flecha en el tazón) y espiral.
- Dispositivo de servicio de seguridad: dispositivo es útil cuando la máquina se para el momento en que el guardia se levantó por / 0.4 “-0.6” 10-15 mm.
- El funcionamiento de los botones y la lámpara piloto.

Importante: Si la máquina o alguna de sus partes fallan, llame a su Omcan para las reparaciones.

Nota: para máquinas con alimentación trifásica: en caso de rotación en sentido contrario, invierta dos fases del enchufe de alimentación. Verifique la rotación tazón cada vez que sustituya el enchufe de alimentación o cambiar la toma de corriente de alimentación.

TRANSPORTE Y MANIPULACIÓN

La máquina, plataforma montada en origen, se embarca encerrado en un embalaje apropiado y atado a la misma paleta de madera. Al descargar la máquina del vehículo de transporte, levantar a partir de los puntos marcados en el embalaje con un equipo adecuado. A menos que usted necesita para comprobar su contenido, se recomienda no abrir el embalaje hasta el momento de la instalación. Para transportar la máquina al lugar de instalación, utilice un carro de la capacidad de carga adecuada. Retire las correas, el embalaje y las tiras de poliestireno. Elimine este material de acuerdo con la normativa vigente. Levante la máquina y colocar en el lugar de instalación. Retire el palet soporte usando correas de resistencia adecuada (aprox. 6 veces el peso de la máquina). Estos tendrán que ser deslizado debajo de la cabeza titular de la espiral. Toda la operación va a ser controlado por el manual adecuado o equipo de elevación de motor.

OPERACIÓN

PREPARACIÓN DE LA MÁQUINA

Preparar la máquina antes de cada ciclo del proceso. Asegúrese de que la máquina, especialmente las partes que entran en contacto con productos alimenticios (espiral, tazón y columna) están limpios y desinfectados; cuando sea necesario limpiar con agua caliente y espíritu. **Limpiar con máquina.**

OPERACIÓN DE LA MÁQUINA

Después de haber asegurado perfecta limpieza de la máquina, proceder con las operaciones de preparación de la masa según se requiera.

CARGA Y ARRANQUE

Pulsa el botón de parada para asegurarse de que la máquina está apagada. Levante el protector del vaso hasta que se detenga contra el resto de goma. Cargar la máquina con los ingredientes del tipo y la cantidad requerida. Baje el protector de vaso en su descanso. Pulse el pulsador de arranque.

Instrucciones en Español

PRECAUCIÓN: la máquina funcionará sólo si el microinterruptor de seguridad es útil y en su posición.

MÁQUINAS EQUIPADAS CON TIMER

Para las máquinas equipadas con temporizador de control, antes de pulsar el pulsador de arranque, ajuste el tiempo requerido. Cuando el tiempo establecido se acabe la máquina se detiene automáticamente. En el caso de que usted necesita utilizar los controles manuales, eliminar el funcionamiento del temporizador mediante el establecimiento de "SER.CONT" o "POS.MAN."

MÁQUINAS DE DOS VELOCIDADES

Para arrancar la máquina configurar el conmutador a la velocidad requerida. Presionar el pulsador de arranque. Si desea cambiar la velocidad con la máquina en funcionamiento, primero ponga el selector en "0" a continuación, establecer la nueva velocidad. Posteriormente presione el pulsador de arranque.

Precaución: si el selector permanece en la posición "0" es imposible arrancar la máquina.

DESCARGAR LA MÁQUINA

Al final del período de tiempo establecido para el proceso, pulse el botón de parada de empuje.

Nota: Las máquinas equipadas con temporizador se detendrá automáticamente.

Levante el protector de vaso, retire la masa, y limpiar a fondo todas las partes afectadas por el proceso de inmediato. Al final de la limpieza, cierre la guardia.

DOSIS VARIABLES MEZCLA INICIAL

Si necesita variar la mezcla inicial añadiendo o cambiando la cantidad de los ingredientes, utilice las ranuras de los alimentos en la guardia sin parar la máquina o el aumento de la guardia.

MANTENIMIENTO

SIEMPRE DESENCHUFE EL EQUIPO DE LA TOMA DE CORRIENTE ANTES DE DAR MANTENIMIENTO O LIMPIEZA!

LIMPIEZA

Advertencia: Para el procesamiento saludable e higiénico de los productos nutricionales, asegúrese de mantener su máquina y el medio ambiente que rodea limpio. Desconecte siempre la fuente de alimentación antes de limpiar.

Después de su uso, sobre todo porque el material procesado es todavía suave, siempre completamente limpio guardia, cuba, espiral, la columna. Inspeccione y, si es necesario, limpie las herramientas de proceso de nuevo antes de una operación de amasado fresco. Use agua caliente para retirar y enjuagar cualquier masa residual. Secar con papel absorbente nutricional y desinfectar con un paño suave frotado en el alcohol, o desinfectante de calidad alimentaria.

Instrucciones en Español

Advertencia: nunca utilice grado no alimentario, abrasivos o productos químicos corrosivos para limpiar. Además, nunca utilice objetos gruesos o abrasivos, como lana de acero, esponjas abrasivas y así sucesivamente.

Para limpiar la máquina partes internas y externas:

- Retire el tapón de la fuente de alimentación de la toma de red eléctrica.
- Limpie las superficies recubiertas con un paño suave y desinfectar con alcohol.
- Para limpiar las partes internas de la máquina, primero desmontar el panel trasero; eliminar la grasa y el polvo de los productos alimenticios procesados; a continuación, volver a montar los paneles.

MANTENIMIENTO Y AJUSTES

Advertencia: Recuerde que todas las operaciones de mantenimiento son peligrosos si no primero desconecte el enchufe de la red eléctrica.

Para mantener la seguridad de las máquinas, capacidad de servicio y el rendimiento se ha dicho, el servicio de las siguientes partes:

- Tensión de la correa: una vez al año, o en caso de operación de la máquina irregular (pérdida de RPM), comprobar tensión de la correa de accionamiento. Para ello, el panel posterior de la máquina desmonte; asegúrese de que el cinturón esté bien apretado y, si es necesario, gire el tornillo marcado con el símbolo apropiado, sin exagerar cuando apriete el cinturón. Vuelva a montar el panel posterior.

Nunca utilice esta máquina si las guardias, y escudos desmontadas o abiertas que faltan.

Si las operaciones de servicio requieren reparaciones al sistema eléctrico y / o sustitución de los rodamientos o componentes mecánicos, llame Omcan.

Modelos MX-IT-0010 - MX-IT-0060

Mantenimiento de la cadena: la cadena no necesitan de tensión; ellos, sin embargo, necesitan ser engrasados una vez al año. Para ello desmontar el panel trasero y la cubierta superior.

Modelos MX-IT-0030 - MX-IT-0060

Junto con el panel de control superior, quite todos los tornillos de fijación del panel, excepto uno, que deben aflojarse para permitir que el panel para girar sin dejar de ser conectado a la máquina (esto le permite no desconectar el cable eléctrico desde el panel). Utilice el tipo de grasa MR3 en cantidades suficientes que permiten la lubricación de todos los eslabones de la cadena. No aplique demasiada grasa porque durante el movimiento de la cadena que tiende a salpicar contra las paredes de la máquina y goma con polvo y productos alimenticios (por ejemplo, harina) por lo que es más difícil para usted para limpiar. Por último, volver a montar todos los paneles con cuidado de no dañar el cable eléctrico de control de máquinas con el panel de control superior.

Instrucciones en Español

SOLUCIÓN DE PROBLEMAS

INCONVENIENTES	CAUSAS	REMEDIOS
Un fallo de funcionamiento de la máquina.	Enchufe desconectado.	Conecte el enchufe.
	Plug sin estar los cables conectados correctamente.	Compruebe los cables.
	Interruptor de disparo ajustado para valores insuficientes.	Ajuste el interruptor viaje en consecuencia.
	Cambiar viaje inadecuados.	Reemplace el interruptor de viaje.
	Fusibles Junta sopladas.	Reemplace el fusible fundido.
	Temporizador no establecido.	Ajuste del temporizador de tiempo requerido.
Zumbido ruido.	El zumbido emitido por la máquina se ha medido en una máquina muestra idéntica de acuerdo con la norma DIN 45635. Un valor constante que no supere los 70 dB (A) se midió como se indica en el informe del ensayo fabricantes.	

REFERENCIA

Número de artículo	Número de modelo	Descripción	Número de modelo del fabricante
13160	MX-IT-0010	Mezclador de masa espiral 22 lb / 10 kg 0.75 HP / 559 W 220V/60/1	SP10
13162	MX-IT-0010-T	Mezclador de masa espiral 22 lb / 10 kg 0.75 HP / 559 W 200V/60/3	SP10-3PH
18637	MX-IT-0010-D	Mezclador de masa espiral 22 lb / 10 kg 0.4-0.6 HP / 298-447 W 208V/60/3	SP10-3PH/2
13163	MX-IT-0020	Mezclador de masa espiral 40 lb / 18 kg 1.2 HP / 0.9KW 220V/60/1	SP20
13166	MX-IT-0020-T	Mezclador de masa espiral 44 lb / 20 kg 1-1.5 HP / 746-1119 W 208V/60/3	SP20-3PH
13167	MX-IT-0030	Mezclador de masa espiral 66 lb / 30 kg 1.5 HP / 1119 W 220V/60/1	SP30
13170	MX-IT-0030-T	Mezclador de masa espiral 66 lb / 30 kg 1.5-1.9 HP / 1119-1417 W 208V/60/3	SP30-3PH
13171	MX-IT-0040	Mezclador de masa espiral 88 lb / 40 kg 1.5 HP / 1119 W 220V/60/1	SP40
13172	MX-IT-0040-T	Mezclador de masa espiral 88 lb / 40 kg 1.5-1.9 HP / 1119-1417 W 208V/60/3	SP40-3PH

Instrucciones en Español

13173	MX-IT-0050	Mezclador de masa espiral 110 lb / 50 kg 2-4 HP / 1491-2983 W 208V/60/3	SP50
13174	MX-IT-0060	Mezclador de masa espiral 132 lb / 60 kg 2-4 HP / 1491-2983 W 208V/60/3	SP60

Parts Breakdown

Model MX-IT-0010 13160

Item No.	Description	Position	Item No.	Description	Position	Item No.	Description	Position
75496	Base for SP10	1	75521	Shelter Tested for SP10	26	75546	Screw TS for SP10	51
75497	Basin for SP10	2	75522	Washer for SP10	27	75547	Screw TE for SP10	52
75498	Spiral for SP10	3	75523	Screw TS for SP10	28	75548	Washer for SP10	53
75499	Protective Polyethylene for SP10	4	75524	Screw TS for SP10	29	75549	Nut for SP10	54
75500	Shelter for SP10	5	75525	Socket Head Cap Screws for SP10	30	75550	Screw TE for SP10	55
75501	Pinion Z = 20 for SP10	6	75526	Screw TE for SP10	31	75551	Washer for SP10	56
75502	Support X Spiral for SP10	7	75527	Tongue for SP10	32	75552	Screw TE for SP10	57
75503	Shaft Spiral for SP10	8	75528	Spring Pin for SP10	33	75553	Screw TC for SP10	58
75504	Pinion A = 36 for SP10	9	75529	Spring Pin for SP10	34	75554	Screw TE for SP10	59
75505	Washer for Chain for SP10	10	75530	Bearing for SP10	35	75555	Nut for SP10	61
75506	Cam X Microswitch for SP10	11	75531	Bearing for SP10	36	75556	Screw TE for SP10	62
75507	Tree X Shelter for SP10	12	75532	Bearing for SP10	37	75557	Elastic Ring for SP10	63
75508	Tree X Reducer for SP10	13	75533	Washer for SP10	38	75558	Elastic Ring for SP10	64
75509	Pully X Reducer C = 100 Z = 1 for SP10	14	75534	Single Chain for SP10	39	75559	Screw TE for SP10	65
75510	Pinion Z = 11 for SP10	15	75535	Support for SP10	40	75560	Nut for SP10	66
75511	Motor Pulley D = 50 Z = 1 for SP10	16	75536	Adapter for SP10	41	75561	Washer for SP10	67
75512	Rod for SP10	17	75537	V-Belt for SP10	42	75562	Width X Imp Electr for SP10	68
75513	Tree X Motor Mount for SP10	18	75538	Single Chain for SP10	43	75563	Microswitch for SP10	69
75514	Nylon Bushings for SP10	19	75539	Elastic Ring for SP10	44	75564	Motor for SP10	70
75515	Base Engine for SP10	20	75540	Tongue for SP10	45	75565	Start Button for SP10	71
75516	Support X Basin for SP10	21	75541	Tongue for SP10	46	75566	Pilot Light for SP10	72
75517	Tree Basin for SP10	22	75542	Screw TE for SP10	47	75567	Stop Button for SP10	73
75518	Crown Z = 66 for SP10	23	75543	Screw TE for SP10	48	75568	Circuit Board for SP10	74
75519	Shock Absorber for SP10	24	75544	Screw STEI for SP10	49	75569	Fairlead for SP10	75
75520	Rear Protection for SP10	25	75545	Screw TC for SP10	50			



Parts Breakdown

Model MX-IT-0010-T 13162

Item No.	Description	Position	Item No.	Description	Position	Item No.	Description	Position
75496	Base for SP10-3PH	1	75521	Shelter Tested for SP10-3PH	26	75546	Screw TS for SP10-3PH	51
75497	Basin for SP10-3PH	2	75522	Washer for SP10-3PH	27	75547	Screw TE for SP10-3PH	52
75498	Spiral for SP10-3PH	3	75523	Screw TS for SP10-3PH	28	75548	Washer for SP10-3PH	53
75499	Protective Polyethylene for SP10-3PH	4	75524	Screw TS for SP10-3PH	29	75549	Nut for SP10-3PH	54
75500	Shelter for SP10-3PH	5	75525	Socket Head Cap Screws for SP10-3PH	30	75550	Screw TE for SP10-3PH	55
75501	Pinion Z = 20 for SP10-3PH	6	75526	Screw TE for SP10-3PH	31	75551	Washer for SP10-3PH	56
75502	Support X Spiral for SP10-3PH	7	75527	Tongue for SP10-3PH	32	75552	Screw TE for SP10-3PH	57
75503	Shaft Spiral for SP10-3PH	8	75528	Spring Pin for SP10-3PH	33	75553	Screw TC for SP10-3PH	58
75504	Pinion A = 36 for SP10-3PH	9	75529	Spring Pin for SP10-3PH	34	75554	Screw TE for SP10-3PH	59
75505	Washer for Chain for SP10-3PH	10	75530	Bearing for SP10-3PH	35	75555	Nut for SP10-3PH	61
75506	Cam X Microswitch for SP10-3PH	11	75531	Bearing for SP10-3PH	36	75556	Screw TE for SP10-3PH	62
75507	Tree X Shelter for SP10-3PH	12	75532	Bearing for SP10-3PH	37	75557	Elastic Ring for SP10-3PH	63
75508	Tree X Reducer for SP10-3PH	13	75533	Washer for SP10-3PH	38	75558	Elastic Ring for SP10-3PH	64
75509	Pully X Reducer C = 100 Z = 1 for SP10-3PH	14	75534	Single Chain for SP10-3PH	39	75559	Screw TE for SP10-3PH	65
75510	Pinion Z = 11 for SP10-3PH	15	75535	Support for SP10-3PH	40	75560	Nut for SP10-3PH	66
75511	Motor Pulley D = 50 Z = 1 for SP10-3PH	16	75536	Adapter for SP10-3PH	41	75561	Washer for SP10-3PH	67
75512	Rod for SP10-3PH	17	75537	V-Belt for SP10-3PH	42	75562	Width X Imp Electr for SP10-3PH	68
75513	Tree X Motor Mount for SP10-3PH	18	75538	Single Chain for SP10-3PH	43	75563	Microswitch for SP10-3PH	69
75514	Nylon Bushings for SP10-3PH	19	75539	Elastic Ring for SP10-3PH	44	64830	Motor for SP10-3PH	70
75515	Base Engine for SP10-3PH	20	75540	Tongue for SP10-3PH	45	75565	Start Button for SP10-3PH	71
75516	Support X Basin for SP10-3PH	21	75541	Tongue for SP10-3PH	46	75566	Pilot Light for SP10-3PH	72
75517	Tree Basin for SP10-3PH	22	75542	Screw TE for SP10-3PH	47	75567	Stop Button for SP10-3PH	73
75518	Crown Z = 66 for SP10-3PH	23	75543	Screw TE for SP10-3PH	48	75568	Circuit Board for SP10-3PH	74
75519	Shock Absorber for SP10-3PH	24	75544	Screw STEI for SP10-3PH	49	75569	Fairlead for SP10-3PH	75
75520	Rear Protection for SP10-3PH	25	75545	Screw TC for SP10-3PH	50			

Parts Breakdown

Model MX-IT-0010-D 18637

Item No.	Description	Position	Item No.	Description	Position	Item No.	Description	Position
75496	Base for SP10-3PH/2	1	75521	Shelter Tested for SP10-3PH/2	26	75546	Screw TS for SP10-3PH/2	51
75497	Basin for SP10-3PH/2	2	75522	Washer for SP10-3PH/2	27	75547	Screw TE for SP10-3PH/2	52
75498	Spiral for SP10-3PH/2	3	75523	Screw TS for SP10-3PH/2	28	75548	Washer for SP10-3PH/2	53
75499	Protective Polyethylene for SP10-3PH/2	4	75524	Screw TS for SP10-3PH/2	29	75549	Nut for SP10-3PH/2	54
75500	Shelter for SP10-3PH/2	5	75525	Socket Head Cap Screws for SP10-3PH/2	30	75550	Screw TE for SP10-3PH/2	55
75501	Pinion Z = 20 for SP10-3PH/2	6	75526	Screw TE for SP10-3PH/2	31	75551	Washer for SP10-3PH/2	56
75502	Support X Spiral for SP10-3PH/2	7	75527	Tongue for SP10-3PH/2	32	75552	Screw TE for SP10-3PH/2	57
75503	Shaft Spiral for SP10-3PH/2	8	75528	Spring Pin for SP10-3PH/2	33	75553	Screw TC for SP10-3PH/2	58
75504	Pinion A = 36 for SP10-3PH/2	9	75529	Spring Pin for SP10-3PH/2	34	75554	Screw TE for SP10-3PH/2	59
75505	Washer for Chain for SP10-3PH/2	10	75530	Bearing for SP10-3PH/2	35	75555	Nut for SP10-3PH/2	61
75506	Cam X Microswitch for SP10-3PH/2	11	75531	Bearing for SP10-3PH/2	36	75556	Screw TE for SP10-3PH/2	62
75507	Tree X Shelter for SP10-3PH/2	12	75532	Bearing for SP10-3PH/2	37	75557	Elastic Ring for SP10-3PH/2	63
75508	Tree X Reducer for SP10-3PH/2	13	75533	Washer for SP10-3PH/2	38	75558	Elastic Ring for SP10-3PH/2	64
75509	Pully X Reducer C = 100 Z = 1 for SP10-3PH/2	14	75534	Single Chain for SP10-3PH/2	39	75559	Screw TE for SP10-3PH/2	65
75510	Pinion Z = 11 for SP10-3PH/2	15	75535	Support for SP10-3PH/2	40	75560	Nut for SP10-3PH/2	66
75511	Motor Pulley D = 50 Z = 1 for SP10-3PH/2	16	75536	Adapter for SP10-3PH/2	41	75561	Washer for SP10-3PH/2	67
75512	Rod for SP10-3PH/2	17	75537	V-Belt for SP10-3PH/2	42	75562	Width X Imp Electr for SP10-3PH/2	68
75513	Tree X Motor Mount for SP10-3PH/2	18	75538	Single Chain for SP10-3PH/2	43	75563	Microswitch for SP10-3PH/2	69
75514	Nylon Bushings for SP10-3PH/2	19	75539	Elastic Ring for SP10-3PH/2	44	64831	Motor for SP10-3PH/2	70
75515	Base Engine for SP10-3PH/2	20	75540	Tongue for SP10-3PH/2	45	75565	Start Button for SP10-3PH/2	71
75516	Support X Basin for SP10-3PH/2	21	75541	Tongue for SP10-3PH/2	46	75566	Pilot Light for SP10-3PH/2	72
75517	Tree Basin for SP10-3PH/2	22	75542	Screw TE for SP10-3PH/2	47	75567	Stop Button for SP10-3PH/2	73
75518	Crown Z = 66 for SP10-3PH/2	23	75543	Screw TE for SP10-3PH/2	48	75568	Circuit Board for SP10-3PH/2	74
75519	Shock Absorber for SP10-3PH/2	24	75544	Screw STEI for SP10-3PH/2	49	75569	Fairlead for SP10-3PH/2	75
75520	Rear Protection for SP10-3PH/2	25	75545	Screw TC for SP10-3PH/2	50			

Parts Breakdown

Model MX-IT-0020 13163

Item No.	Description	Position	Item No.	Description	Position	Item No.	Description	Position
75570	Base for SP20	1	75592	Crown Z = 85 3/8 for SP20	23	75614	Tongue for SP20	46
75571	Basin for SP20	2	75593	Shock Absorber for SP20	24	75615	Screw TE for SP20	47
75572	Auger for SP20	3	75594	Rear Protection for SP20	25	75616	Screw TE for SP20	48
75573	Shelter for SP20	4	75595	Shelter Tested for SP20	26	75617	Screw STEI for SP20	49
75574	Central Rod for SP20	5	75596	Washer for SP20	27	75618	Screw TC for SP20	50
75575	Pinion Z = 15 1/2 for SP20	6	75597	Washer for SP20	28	75619	Screw TS for SP20	51
75576	Support X Auger for SP20	7	75598	Rod for SP20	29	75620	Screw TE for SP20	52
75577	Compass X Auger for SP20	8	75599	Screw for SP20	30	75621	Washer for SP20	53
75578	Pinion Z = 29 1/2 for SP20	9	75600	Spring Pin for SP20	32	75622	Nut for SP20	54
75579	Washer for SP20	10	75601	Spring Pin for SP20	33	75623	Screw TE for SP20	55
75580	Cam X Microswitch for SP20	11	75602	Spring Pin for SP20	34	75624	Washer for SP20	56
75581	Tree X Shelter for SP20	12	75603	Bearing for SP20	35	75625	Screw TE for SP20	57
75582	Tree X Reducer for SP20	13	75604	Bearing for SP20	36	75626	Screw TC for SP20	58
75583	Pulley Reducer for SP20	14	75605	Bearing for SP20	37	75627	Screw TE for SP20	59
75584	Pinion Z = 15 3/8 for SP20	15	75606	Washer for SP20	38	75628	Screw TCEI for SP20	60
75585	Motor Pulley for SP20	16	75607	Single Chain for SP20	39	75629	Nut for SP20	61
75586	Spring for SP20	17	75608	Support SKF for SP20	40	75630	Screw TE for SP20	62
75587	Tree X Motor Mount for SP20	18	75609	Reducer R = 1/19 for SP20	41	75631	Elastic Ring for SP20	63
75588	Bush for SP20	19	75610	V-Belt for SP20	42	75632	Elastic Ring for SP20	64
75589	Engine Support for SP20	20	75611	Single Chain for SP20	43	75633	Microswitch for SP20	69
75590	Support X Basing for SP20	21	75612	Elastic Ring for SP20	44	75634	Motor for SP20	70
75591	Tree Basin for SP20	22	75613	Tongue for SP20	45			

Parts Breakdown

Model MX-IT-0020-T 13166

Item No.	Description	Position	Item No.	Description	Position	Item No.	Description	Position
75570	Base for SP20-3PH	1	75592	Crown Z = 85 3/8 for SP20-3PH	23	75614	Tongue for SP20-3PH	46
75571	Basin for SP20-3PH	2	75593	Shock Absorber for SP20-3PH	24	75615	Screw TE for SP20-3PH	47
75572	Auger for SP20-3PH	3	75594	Rear Protection for SP20-3PH	25	75616	Screw TE for SP20-3PH	48
75573	Shelter for SP20-3PH	4	75595	Shelter Tested for SP20-3PH	26	75617	Screw STEI for SP20-3PH	49
75574	Central Rod for SP20-3PH	5	75596	Washer for SP20-3PH	27	75618	Screw TC for SP20-3PH	50
75575	Pinion Z = 15 1/2 for SP20-3PH	6	75597	Washer for SP20-3PH	28	75619	Screw TS for SP20-3PH	51
75576	Support X Auger for SP20-3PH	7	75598	Rod for SP20-3PH	29	75620	Screw TE for SP20-3PH	52
75577	Compass X Auger for SP20-3PH	8	75599	Screw for SP20-3PH	30	75621	Washer for SP20-3PH	53
75578	Pinion Z = 29 1/2 for SP20-3PH	9	75600	Spring Pin for SP20-3PH	32	75622	Nut for SP20-3PH	54
75579	Washer for SP20-3PH	10	75601	Spring Pin for SP20-3PH	33	75623	Screw TE for SP20-3PH	55
75580	Cam X Microswitch for SP20-3PH	11	75602	Spring Pin for SP20-3PH	34	75624	Washer for SP20-3PH	56
75581	Tree X Shelter for SP20-3PH	12	75603	Bearing for SP20-3PH	35	75625	Screw TE for SP20-3PH	57
75582	Tree X Reducer for SP20-3PH	13	75604	Bearing for SP20-3PH	36	75626	Screw TC for SP20-3PH	58
75583	Pulley Reducer for SP20-3PH	14	75605	Bearing for SP20-3PH	37	75627	Screw TE for SP20-3PH	59
75584	Pinion Z = 15 3/8 for SP20-3PH	15	75606	Washer for SP20-3PH	38	75628	Screw TCEI for SP20-3PH	60
75585	Motor Pulley for SP20-3PH	16	75607	Single Chain for SP20-3PH	39	75629	Nut for SP20-3PH	61
75586	Spring for SP20-3PH	17	75608	Support SKF for SP20-3PH	40	75630	Screw TE for SP20-3PH	62
75587	Tree X Motor Mount for SP20-3PH	18	75609	Reducer R = 1/19 for SP20-3PH	41	75631	Elastic Ring for SP20-3PH	63
75588	Bush for SP20-3PH	19	75610	V-Belt for SP20-3PH	42	75632	Elastic Ring for SP20-3PH	64
75589	Engine Support for SP20-3PH	20	75611	Single Chain for SP20-3PH	43	75633	Microswitch for SP20-3PH	69
75590	Support X Basing for SP20-3PH	21	75612	Elastic Ring for SP20-3PH	44	64832	Motor for SP20-3PH	70
75591	Tree Basin for SP20-3PH	22	75613	Tongue for SP20-3PH	45			

Parts Breakdown

Model MX-IT-0030 13167

Item No.	Description	Position	Item No.	Description	Position	Item No.	Description	Position
75635	Base for SP30	1	75658	Rear Protection for SP30	25	75681	Screw TE for SP30	48
75636	Basin for SP30	2	75659	Shelter Tested for SP30	26	75682	Screw STEI for SP30	49
75637	Auger for SP30	3	75660	Washer for SP30	27	75683	Screw TE for SP30	50
75638	Shelter for SP30	4	75661	Washer for SP30	28	75684	Screw TC for SP30	51
75639	Central Rod for SP30	5	75662	Rod for SP30	29	75685	Screw TE for SP30	52
75640	Pinion for SP30	6	75663	Washer for SP30	30	75686	Washer for SP30	53
75641	Support X Auger for SP30	7	75664	Washer for SP30	31	75687	Nut for SP30	54
75642	Spacer for SP30	8	75665	Screw for SP30	32	75688	Screw TE for SP30	55
75643	Pinion for SP30	9	75666	Rod for SP30	33	75689	Washer for SP30	56
75644	Bearing for SP30	10	75667	Spring Pin for SP30	34	75690	Screw TE for SP30	57
75645	Cam X Microswitch for SP30	11	75668	Bearing for SP30	35	75691	Screw TC for SP30	58
75646	Tree X Shelter for SP30	12	75669	Bearing for SP30	36	75692	Screw TE for SP30	59
75647	Tree X Reducer for SP30	13	75670	Bearing for SP30	37	75693	Screw TCEI for SP30	60
75648	Pulley Reducer for SP30	14	75671	Sealing Ring for SP30	38	75694	Nut for SP30	61
75649	Pinion for SP30	15	75672	Double Chain for SP30	39	75695	Screw TCEI for SP30	62
75650	Motor Pulley for SP30	16	75673	Support Gear for SP30	40	75696	Washer for SP30	63
75651	Tree X Motor Mount for SP30	18	75674	Reducer R = 1/19 for SP30	41	75697	Microswitch for SP30	64
75652	Bush for SP30	19	75675	V-Belt for SP30	42	75698	Motor for SP30	65
75653	Engine Support for SP30	20	75676	Single Chain for SP30	43	75699	Box for Electrical System for SP30	66
75654	Support X Basin for SP30	21	75677	Elastic Ring for SP30	44	75700	Wiring for SP30	67
75655	Tree X Basin for SP30	22	75678	Tongue for SP30	45	75701	Screw TCTC for SP30	68
75656	Crown for SP30	23	75679	Tongue for SP30	46	41485	Overload for SP30	
75657	Shock Absorber for SP30	24	75680	Screw TE for SP30	47			

Parts Breakdown

Model MX-IT-0030-T 13170

Item No.	Description	Position	Item No.	Description	Position	Item No.	Description	Position
75635	Base for SP30-3PH	1	75658	Rear Protection for SP30-3PH	25	75681	Screw TE for SP30-3PH	48
75636	Basin for SP30-3PH	2	75659	Shelter Tested for SP30-3PH	26	75682	Screw STEI for SP30-3PH	49
75637	Auger for SP30-3PH	3	75660	Washer for SP30-3PH	27	75683	Screw TE for SP30-3PH	50
75638	Shelter for SP30-3PH	4	75661	Washer for SP30-3PH	28	75684	Screw TC for SP30-3PH	51
75639	Central Rod for SP30-3PH	5	75662	Rod for SP30-3PH	29	75685	Screw TE for SP30-3PH	52
75640	Pinion for SP30-3PH	6	75663	Washer for SP30-3PH	30	75686	Washer for SP30-3PH	53
75641	Support X Auger for SP30-3PH	7	75664	Washer for SP30-3PH	31	75687	Nut for SP30-3PH	54
75642	Spacer for SP30-3PH	8	75665	Screw for SP30-3PH	32	75688	Screw TE for SP30-3PH	55
75643	Pinion for SP30-3PH	9	75666	Rod for SP30-3PH	33	75689	Washer for SP30-3PH	56
75644	Bearing for SP30-3PH	10	75667	Spring Pin for SP30-3PH	34	75690	Screw TE for SP30-3PH	57
75645	Cam X Microswitch for SP30-3PH	11	75668	Bearing for SP30-3PH	35	75691	Screw TC for SP30-3PH	58
75646	Tree X Shelter for SP30-3PH	12	75669	Bearing for SP30-3PH	36	75692	Screw TE for SP30-3PH	59
75647	Tree X Reducer for SP30-3PH	13	75670	Bearing for SP30-3PH	37	75693	Screw TCEI for SP30-3PH	60
75648	Pulley Reducer for SP30-3PH	14	75671	Sealing Ring for SP30-3PH	38	75694	Nut for SP30-3PH	61
75649	Pinion for SP30-3PH	15	75672	Double Chain for SP30-3PH	39	75695	Screw TCEI for SP30-3PH	62
75650	Motor Pulley for SP30-3PH	16	75673	Support Gear for SP30-3PH	40	75696	Washer for SP30-3PH	63
75651	Tree X Motor Mount for SP30-3PH	18	75674	Reducer R = 1/19 for SP30-3PH	41	75697	Microswitch for SP30-3PH	64
75652	Bush for SP30-3PH	19	75675	V-Belt for SP30-3PH	42	77092	Motor for SP30-3PH	65
75653	Engine Support for SP30-3PH	20	75676	Single Chain for SP30-3PH	43	75699	Box for Electrical System for SP30-3PH	66
75654	Support X Basin for SP30-3PH	21	75677	Elastic Ring for SP30-3PH	44	75700	Wiring for SP30-3PH	67
75655	Tree X Basin for SP30-3PH	22	75678	Tongue for SP30-3PH	45	75701	Screw TCTC for SP30-3PH	68
75656	Crown for SP30-3PH	23	75679	Tongue for SP30-3PH	46	41485	Overload for SP30-3PH	
75657	Shock Absorber for SP30-3PH	24	75680	Screw TE for SP30-3PH	47			

Parts Breakdown

Model MX-IT-0040 13171

Item No.	Description	Position	Item No.	Description	Position	Item No.	Description	Position
77029	Base for SP40	1	77052	Rear Protection for SP40	25	77075	Screw TE for SP40	48
77030	Basin for SP40	2	77053	Shelter Tested for SP40	26	77076	Screw STEI for SP40	49
77031	Auger for SP40	3	77054	Washer for SP40	27	77077	Screw TE for SP40	50
77032	Shelter for SP40	4	77055	Washer for SP40	28	77078	Screw TC for SP40	51
77033	Central Rod for SP40	5	77056	Rod for SP40	29	77079	Screw TE for SP40	52
77034	Pinion for SP40	6	77057	Washer for SP40	30	77080	Washer for SP40	53
77035	Support X Auger for SP40	7	77058	Washer for SP40	31	77081	Nut for SP40	54
77036	Spacer for SP40	8	77059	Screw for SP40	32	77082	Screw TE for SP40	55
77037	Pinion for SP40	9	77060	Rod for SP40	33	77083	Washer for SP40	56
77038	Bearing for SP40	10	77061	Spring Pin for SP40	34	77084	Screw TE for SP40	57
77039	Cam X Microswitch for SP40	11	77062	Bearing for SP40	35	77085	Screw TC for SP40	58
77040	Tree X Shelter for SP40	12	77063	Bearing for SP40	36	77086	Screw TE for SP40	59
77041	Tree X Reducer for SP40	13	77064	Bearing for SP40	37	77087	Screw TCEI for SP40	60
77042	Pulley Reducer for SP40	14	77065	Sealing Ring for SP40	38	77088	Nut for SP40	61
77043	Pinion for SP40	15	77066	Double Chain for SP40	39	77089	Screw TCEI for SP40	62
77044	Motor Pulley for SP40	16	77067	Support Gear for SP40	40	77090	Washer for SP40	63
77045	Tree X Motor Mount for SP40	18	77068	Reducer R = 1/19 for SP40	41	77091	Microswitch for SP40	64
77046	Bush for SP40	19	77069	V-Belt for SP40	42	75698	Motor for SP40	65
77047	Engine Support for SP40	20	77070	Single Chain for SP40	43	77093	Box for Electrical System for SP40	66
77048	Support X Basin for SP40	21	77071	Elastic Ring for SP40	44	77094	Wiring for SP40	67
77049	Tree X Basin for SP40	22	77072	Tongue for SP40	45	77095	Screw TCTC for SP40	68
77050	Crown for SP40	23	77073	Tongue for SP40	46	60385	Start Button for SP40	70
77051	Shock Absorber for SP40	24	77074	Screw TE for SP40	47	60386	Stop Button for SP40	71

Parts Breakdown

Model MX-IT-0040-T 13172

Item No.	Description	Position	Item No.	Description	Position	Item No.	Description	Position
77029	Base for SP40-3PH	1	77053	Shelter Tested for SP40-3PH	26	77077	Screw TE for SP40-3PH	50
77030	Basin for SP40-3PH	2	77054	Washer for SP40-3PH	27	77078	Screw TC for SP40-3PH	51
77031	Auger for SP40-3PH	3	77055	Washer for SP40-3PH	28	77079	Screw TE for SP40-3PH	52
77032	Shelter for SP40-3PH	4	77056	Rod for SP40-3PH	29	77080	Washer for SP40-3PH	53
77033	Central Rod for SP40-3PH	5	77057	Washer for SP40-3PH	30	77081	Nut for SP40-3PH	54
77034	Pinion for SP40-3PH	6	77058	Washer for SP40-3PH	31	77082	Screw TE for SP40-3PH	55
77035	Support X Auger for SP40-3PH	7	77059	Screw for SP40-3PH	32	77083	Washer for SP40-3PH	56
77036	Spacer for SP40-3PH	8	77060	Rod for SP40-3PH	33	77084	Screw TE for SP40-3PH	57
77037	Pinion for SP40-3PH	9	77061	Spring Pin for SP40-3PH	34	77085	Screw TC for SP40-3PH	58
77038	Bearing for SP40-3PH	10	77062	Bearing for SP40-3PH	35	77086	Screw TE for SP40-3PH	59
77039	Cam X Microswitch for SP40-3PH	11	77063	Bearing for SP40-3PH	36	77087	Screw TCEI for SP40-3PH	60
77040	Tree X Shelter for SP40-3PH	12	77064	Bearing for SP40-3PH	37	77088	Nut for SP40-3PH	61
77041	Tree X Reducer for SP40-3PH	13	77065	Sealing Ring for SP40-3PH	38	77089	Screw TCEI for SP40-3PH	62
77042	Pulley Reducer for SP40-3PH	14	77066	Double Chain for SP40-3PH	39	77090	Washer for SP40-3PH	63
77043	Pinion for SP40-3PH	15	77067	Support Gear for SP40-3PH	40	77091	Microswitch for SP40-3PH	64
77044	Motor Pulley for SP40-3PH	16	77068	Reducer R = 1/19 for SP40-3PH	41	77092	Motor for SP40-3PH	65
77045	Tree X Motor Mount for SP40-3PH	18	77069	V-Belt for SP40-3PH	42	77093	Box for Electrical System for SP40-3PH	66
77046	Bush for SP40-3PH	19	77070	Single Chain for SP40-3PH	43	77094	Wiring for SP40-3PH	67
77047	Engine Support for SP40-3PH	20	77071	Elastic Ring for SP40-3PH	44	77095	Screw TCTC for SP40-3PH	68
77048	Support X Basin for SP40-3PH	21	77072	Tongue for SP40-3PH	45	77096	Timer for SP40-3PH	69
77049	Tree X Basin for SP40-3PH	22	77073	Tongue for SP40-3PH	46	60387	Start Button for SP40-3PH	70
77050	Crown for SP40-3PH	23	77074	Screw TE for SP40-3PH	47	60386	Stop Button for SP40-3PH	71
77051	Shock Absorber for SP40-3PH	24	77075	Screw TE for SP40-3PH	48			
77052	Rear Protection for SP40-3PH	25	77076	Screw STEI for SP40-3PH	49			

Parts Breakdown

Model MX-IT-0050 13173

Item No.	Description	Position	Item No.	Description	Position	Item No.	Description	Position
75702	Base for SP50	1	75730	Tree 1 Reduction for SP50	29	75758	Screw STEI for SP50	63
75703	Bathtub for SP50	2	75731	Bearing Spacer for SP50	30	75759	Spring Pin for SP50	64
75704	Spiral for SP50	3	75732	Shaft Bathtub for SP50	31	75760	Screw for SP50	65
75705	Protection Disc for SP50	4	75733	Crown for SP50	32	75761	Screw for SP50	66
75706	Blade Support Shelter for SP50	5	75734	Nickel Washer-36 for SP50	36	75762	Nut for SP50	67
75707	Central Rod for SP50	6	75735	Tie Belt Tensioner for SP50	37	75763	Washer for SP50	68
75708	Support Spiral for SP50	7	75736	Washer Rod for SP50	38	75764	Washer for SP50	69
75709	Pinion Dual 1/2 Inches for SP50	8	75737	Shelter in AR for SP50	40	75765	Nut for SP50	70
75710	Bushing for Spiral for SP50	9	75738	Bearing for SP50	43	75766	Screw for SP50	71
75711	Spacer Spiral for SP50	10	75739	Bearing for SP50	44	75767	Nickel Washer for SP50	72
75712	Washer for SP50	11	75740	Support for SP50	45	75768	Screw for SP50	73
75713	Lever Microswitch for SP50	12	75741	Bearing for SP50	46	75769	Shock Absorber for SP50	74
75714	Shaft for Blade Support Shelter for SP50	13	75742	Bearing for SP50	47	75770	Screw for SP50	75
75715	Pinion Dual 1/2 Inches for SP50	14	75743	Bearing for SP50	48	75771	Screw for SP50	76
75716	Washer for SP50	15	75744	Ring SMIM 45/80/10 for SP50	49	75772	Screw for SP50	77
75717	Shelter Tested for SP50	16	75745	Chain for SP50	50	75773	Screw for SP50	78
75718	Support Roller for SP50	17	75746	Single Chain- for SP50	51	75774	Screw for SP50	79
75719	Roller Supports Bathtub for SP50	18	75747	Single Chain for SP50	52	75775	Microswitch for SP50	80
75720	Spacer Roller for SP50	19	75748	V-Belt for SP50	53	75776	Electric Motor for SP50	81
75721	Pinion 1/2 Inches Simple for SP50	20	75749	Elastic Ring for SP50	54	75777	Electric Box for SP50	82
75722	Disk Support Chain for SP50	21	75750	Elastic Ring for SP50	55	75778	Cater Electrical Box for SP50	83
75723	Sheltered Rear Vertical for SP50	22	75751	Elastic Ring for SP50	56	75779	Screw for SP50	84
75724	Engine Support for SP50	23	75752	Elastic Ring for SP50	57	75780	Wiring for SP50	85
75725	Pin X Motor Mount for SP50	24	75753	Tongue for SP50	58	75781	Watches for SP50	86
75726	Motor Pulley for SP50	25	75754	Tongue for SP50	59	75782	Stop Button for SP50	87
75727	Tree + Crown for SP50	26	75755	Screw TE for SP50	60	75783	Start Button for SP50	88
75728	Pulley + Pinion for SP50	27	75756	Screw TCEI for SP50	61	75784	Fairlead for SP50	89
75729	Disk Support Chain Sheet for SP50	28	75757	Screw TE for SP50	62			

Parts Breakdown

Model MX-IT-0060 13174

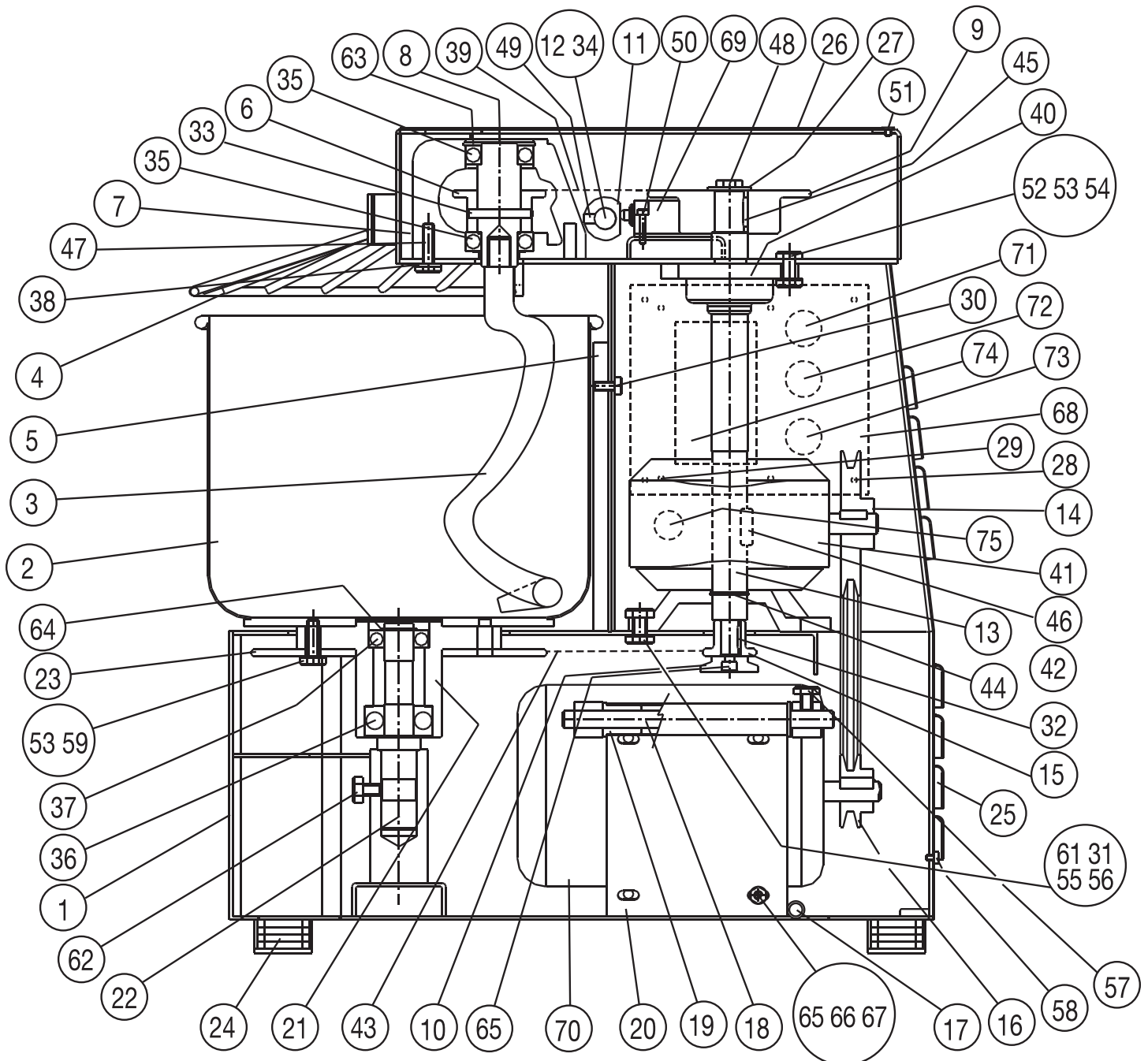
Item No.	Description	Position	Item No.	Description	Position	Item No.	Description	Position
77097	Base for SP60	1	77125	Tree 1 Reduction for SP60	29	77153	Screw STEI for SP60	63
77098	Bathtub for SP60	2	77126	Bearing Spacer for SP60	30	77154	Spring Pin for SP60	64
77099	Spiral for SP60	3	77127	Shaft Bathtub for SP60	31	77155	Screw for SP60	65
77100	Protection Disc for SP60	4	77128	Crown for SP60	32	77156	Screw for SP60	66
77101	Blade Support Shelter for SP60	5	77129	Nickel Washer for SP60	36	77157	Nut for SP60	67
77102	Central Rod for SP60	6	77130	Tie Belt Tensioner for SP60	37	77158	Washer for SP60	68
77103	Support Spiral for SP60	7	77131	Washer Rod for SP60	38	77159	Washer for SP60	69
77104	Pinion Dual 1/2 Inches for SP60	8	77132	Shelter in AR for SP60	40	77160	Nut for SP60	70
77105	Bushing for Spiral for SP60	9	77133	Bearing for SP60	43	77161	Screw for SP60	71
77106	Spacer Spiral for SP60	10	77134	Bearing for SP60	44	77162	Nickel Washer for SP60	72
77107	Washer for SP60	11	77135	Support for SP60	45	77163	Screw for SP60	73
77108	Lever Microswitch for SP60	12	77136	Bearing for SP60	46	77164	Shock Absorber for SP60	74
77109	Shaft for Blade Support Shelter for SP60	13	77137	Bearing for SP60	47	77165	Screw for SP60	75
77110	Pinion Dual 1/2 Inches for SP60	14	77138	Bearing for SP60	48	77166	Screw for SP60	76
77111	Washer for SP60	15	77139	Ring SMIM 45/80/10 for SP60	49	77167	Screw for SP60	77
77112	Shelter Tested for SP60	16	77140	Chain for SP60	50	77168	Screw for SP60	78
77113	Support Roller for SP60	17	77141	Single Chain for SP60	51	77169	Screw for SP60	79
77114	Roller Supports Bathtub for SP60	18	77142	Single Chain for SP60	52	77170	Microswitch for SP60	80
77115	Spacer Roller for SP60	19	77143	V-Belt for SP60	53	77171	Electric Motor for SP60	81
77116	Pinion 1/2 Inches Simple for SP60	20	77144	Elastic Ring for SP60	54	77172	Electric Box for SP60	82
77117	Disk Support Chain for SP60	21	77145	Elastic Ring for SP60	55	77173	Cater Electrical Box for SP60	83
77118	Sheltered Rear Vertical for SP60	22	77146	Elastic Ring for SP60	56	77174	Screw for SP60	84
77119	Engine Support for SP60	23	77147	Elastic Ring for SP60	57	77175	Wiring for SP60	85
77120	Pin X Motor Mount for SP60	24	77148	Tongue for SP60	58	77176	Watches for SP60	86
77121	Motor Pulley for SP60	25	77149	Tongue for SP60	59	77177	Stop Button for SP60	87
77122	Tree + Crown for SP60	26	77150	Screw TE for SP60	60	77178	Start Button for SP60	88
77123	Pulley + Pinion for SP60	27	77151	Screw TCEI for SP60	61	77179	Fairlead for SP60	89
77124	Disk Support Chain Sheet for SP60	28	77152	Screw TE for SP60	62			

Parts Breakdown

Model MX-IT-0010 13160

Model MX-IT-0010-T 13162

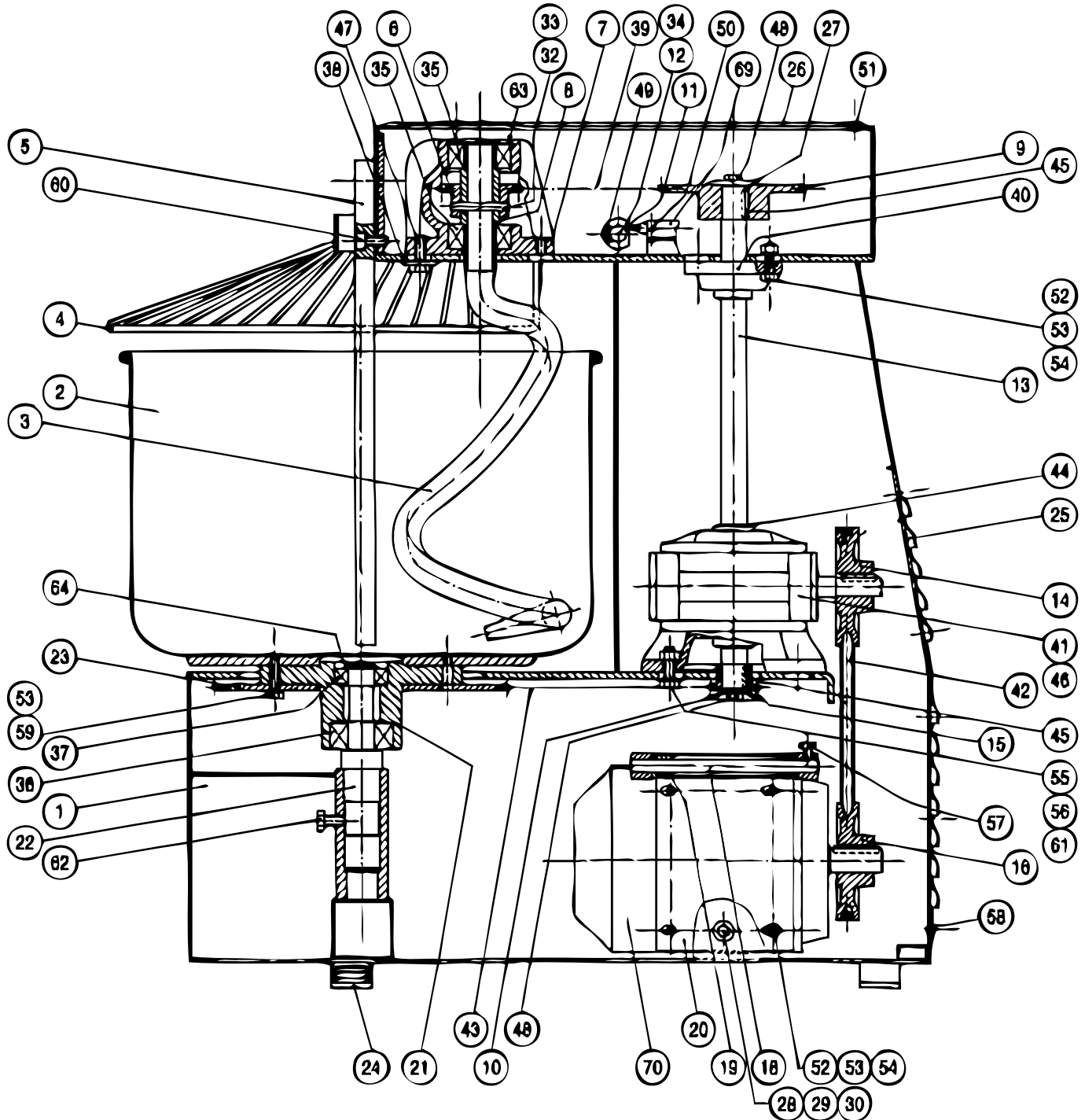
Model MX-IT-0010-D 18637



Parts Breakdown

Model MX-IT-0020 13163

Model MX-IT-0020-T 13166



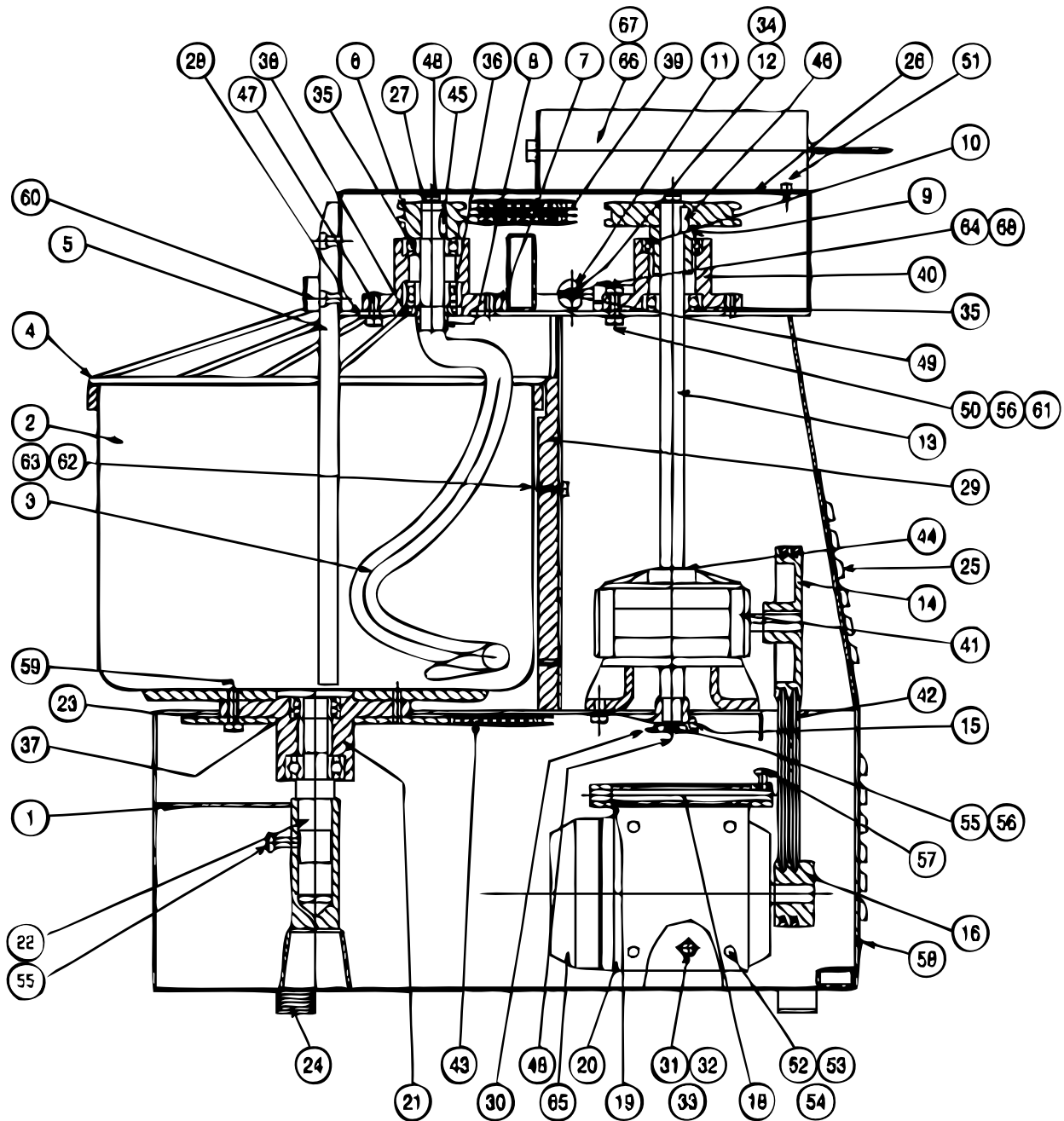
Parts Breakdown

Model MX-IT-0030 13167

Model MX-IT-0030-T 13170

Model MX-IT-0040 13171

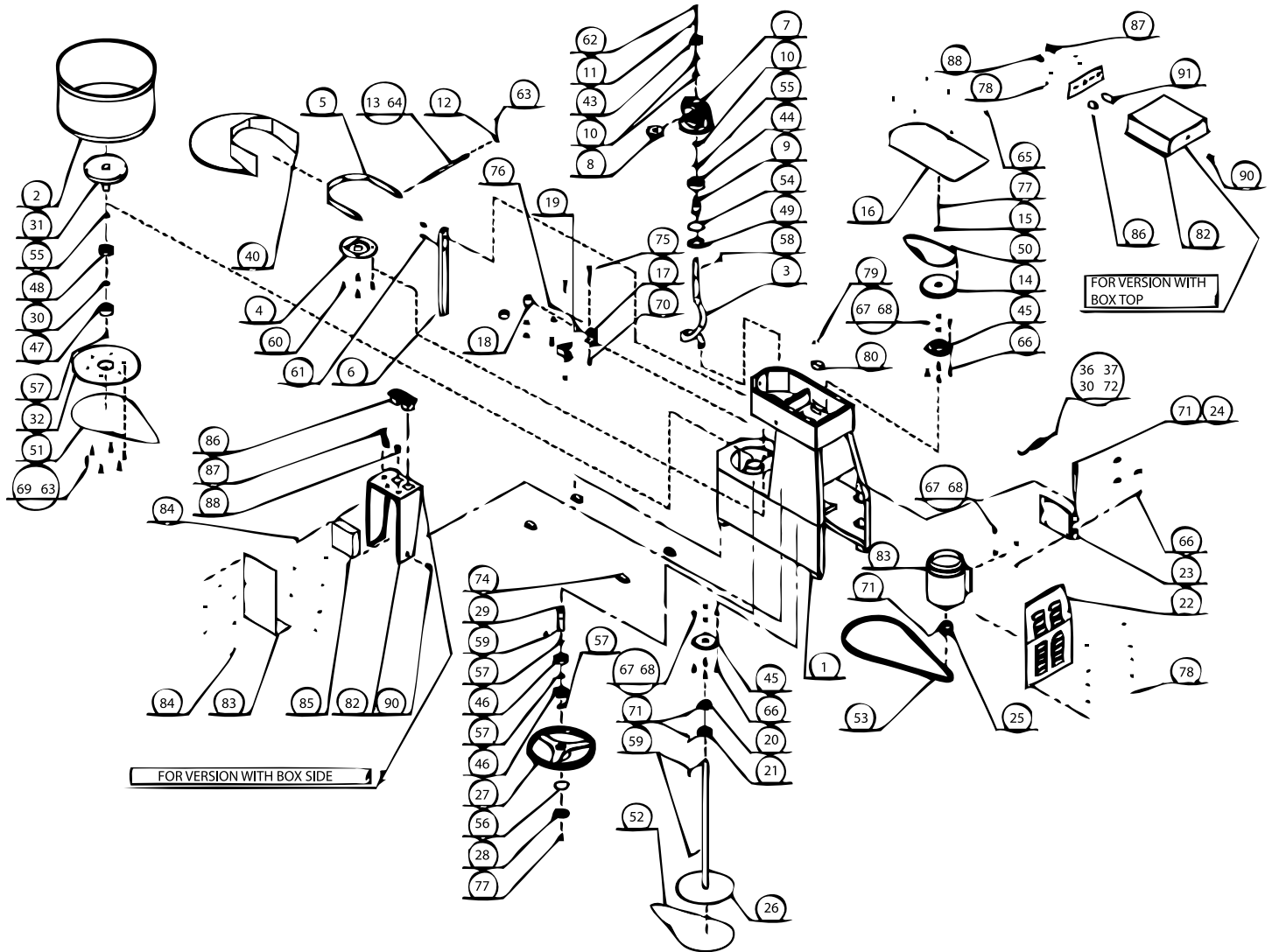
Model MX-IT-0040-T 13172



Parts Breakdown

Model MX-IT-0050 13173

Model MX-IT-0060 13174



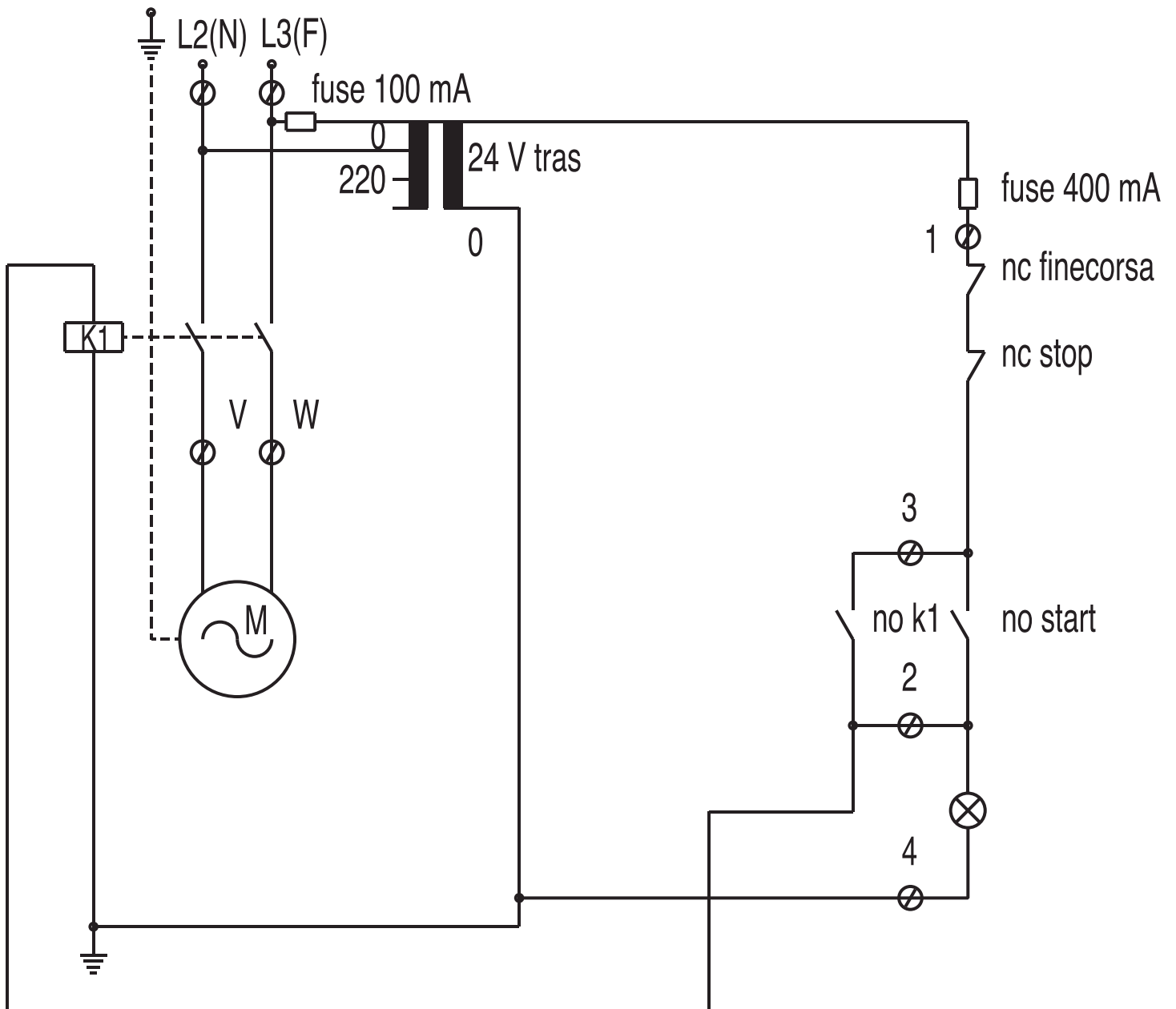
Electrical Schematics

Model MX-IT-0010 13160

Model MX-IT-0020 13163

Model MX-IT-0030 13167

Model MX-IT-0040 13171



Electrical Schematics

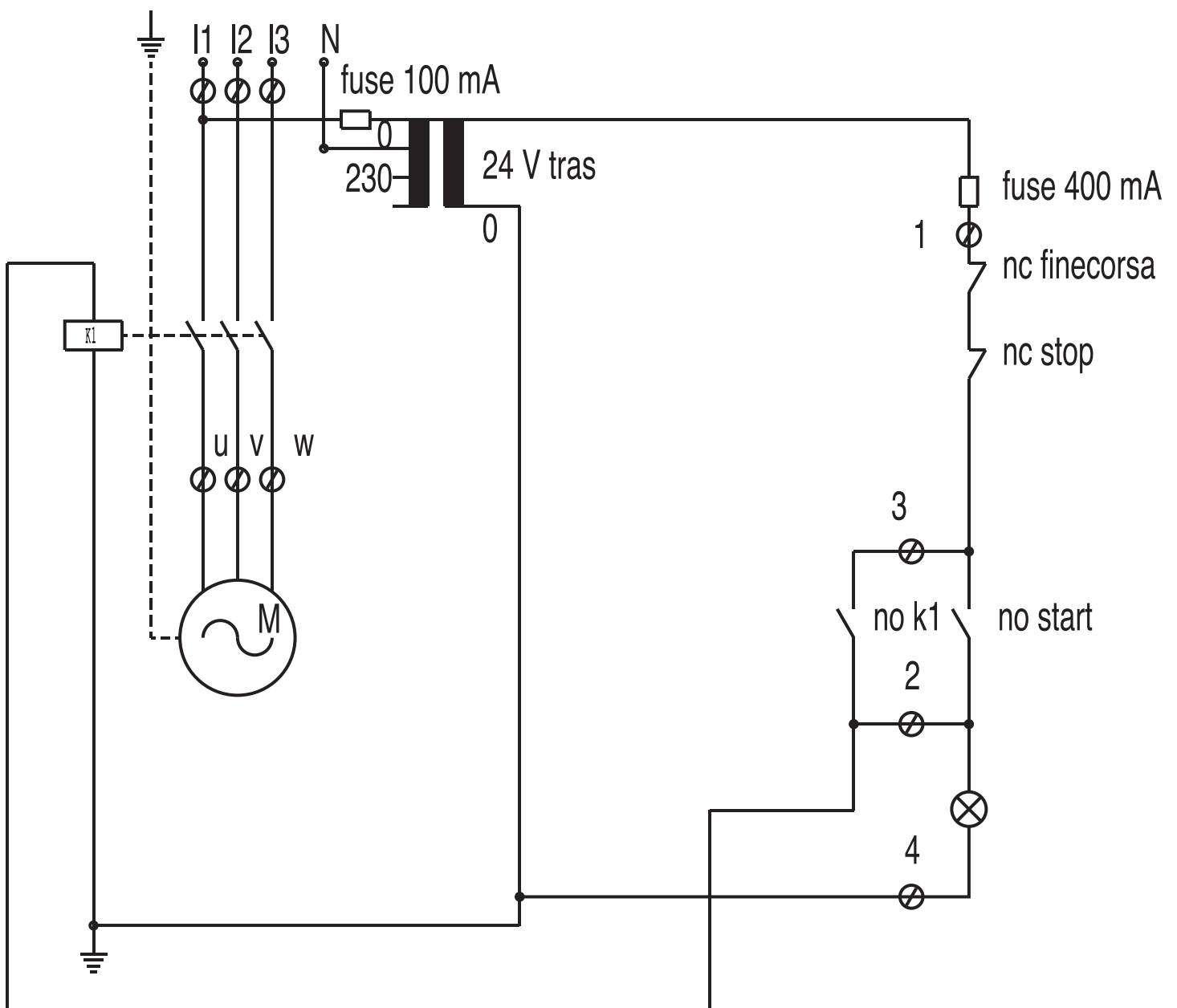
Model MX-IT-0010-T 13162

Model MX-IT-0010-D 18637

Model MX-IT-0020-T 13166

Model MX-IT-0030-T 13170

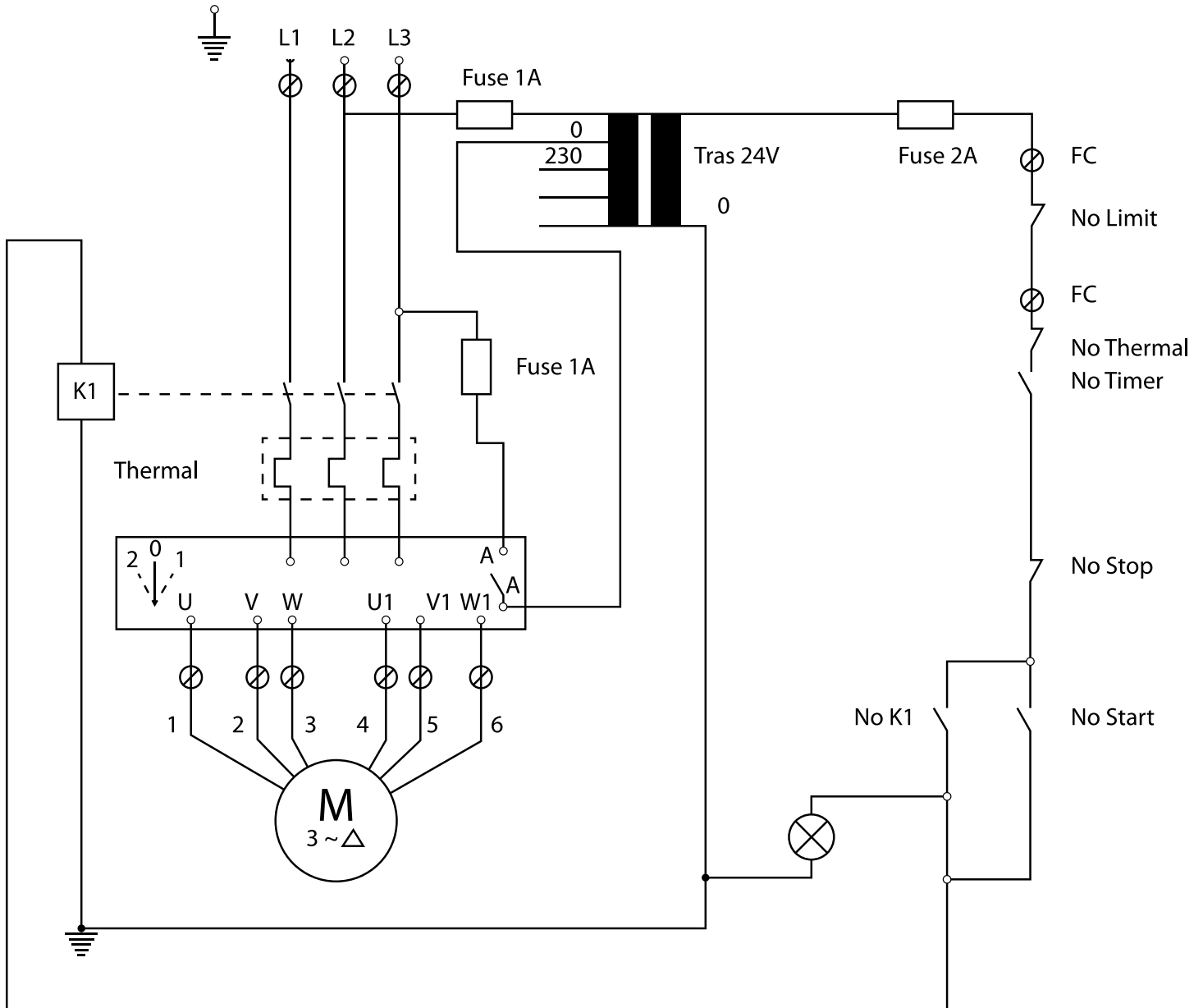
Model MX-IT-0040-T 13172



Electrical Schematics

Model MX-IT-0050 13173

Model MX-IT-0060 13174





Warranty Registration

Thank you for purchasing an Omcan product. To register your warranty for this product, complete the information below, tear off the card at the perforation and then send to the address specified below. You can also register online by visiting:

Merci d'avoir acheté un produit Omcan. Pour enregistrer votre garantie pour ce produit, complétez les informations ci-dessous, détachez la carte au niveau de la perforation, puis l'envoyer à l'adresse spécifiée ci-dessous. Vous pouvez également vous inscrire en ligne en visitant:

Gracias por comprar un producto Omcan usted. Para registrar su garantía para este producto, complete la información a continuación, cortar la tarjeta en la perforación y luego enviarlo a la dirección indicada a continuación. También puede registrarse en línea en:

www.omcan.com/warrantyregistration.html

For mailing in Canada

Pour postale au Canada

Por correo en Canadá

For mailing in the US

Pour diffusion aux États-Unis

Por correo en los EE.UU.

OMCAN

PRODUCT WARRANTY REGISTRATION

3115 Pepper Mill Court,

Mississauga, Ontario

Canada, L5L 4X5

OMCAN

PRODUCT WARRANTY REGISTRATION

4450 Witmer Industrial Estates, Unit 4,

Niagara Falls, New York

USA, 14305

or Email to: service@omcan.com



Purchaser's Information

Name: _____

Address: _____

City: _____ Province or State: _____ Postal or Zip: _____

Country: _____

Dealer from which Purchased: _____

Dealer City: _____ Dealer Province or State: _____

Invoice: _____

Model Name: _____ Model Number: _____

Machine Description: _____

Date of Purchase (MM/DD/YYYY): _____

Would you like to extend the warranty? Yes No

Company Name: _____

Telephone: _____

Email Address: _____

Type of Company:

Restaurant Bakery Deli

Butcher Supermarket Caterer

Institution (specify): _____

Other (specify): _____

Serial Number: _____

Date of Installation (MM/DD/YYYY): _____

Thank you for choosing Omcan | Merci d'avoir choisi Omcan | Gracias por elegir Omcan



Since 1951 Omcan has grown to become a leading distributor of equipment and supplies to the North American food service industry. Our success over these many years can be attributed to our commitment to strengthen and develop new and existing relationships with our valued customers and manufacturers. Today with partners in North America, Europe, Asia and South America, we continually work to improve and grow the company. We strive to offer customers exceptional value through our qualified local sales and service representatives who provide convenient access to over 3,500 globally sourced products.

Depuis 1951 Omcan a grandi pour devenir un des “leaders” de la distribution des équipements et matériel pour l’industrie des services alimentaires en Amérique du Nord. Notre succès au cours de ces nombreuses années peut être attribué à notre engagement à renforcer et à développer de nouvelles et existantes relations avec nos clients et les fabricants de valeur. Aujourd’hui avec des partenaires en Amérique du Nord, Europe, Asie et Amérique du Sud, nous travaillons continuellement à améliorer et développer l’entreprise. Nous nous efforçons d’offrir à nos clients une valeur exceptionnelle grâce à nos ventes locales qualifiées et des représentants de service qui offrent un accès facile à plus de 3500 produits provenant du monde entier.

Desde 1951 Omcan ha crecido hasta convertirse en un líder en la distribución de equipos y suministros de alimentos en América del Norte industria de servicios. Nuestro éxito en estos años se puede atribuir a nuestro compromiso de fortalecer y desarrollar nuevas relaciones existentes con nuestros valiosos clientes y fabricantes. Hoy con socios de América del Norte, Europa, Asia y América del Sur, que trabajan continuamente para mejorar y crecer la empresa. Nos esforzamos por ofrecer a nuestros clientes valor excepcional a través de nuestro local de ventas y representantes de los servicios que proporcionan un fácil acceso a más de 3,500 productos con origen a nivel mundial.

